

# INDEX

**EN**

OVERVIEW.....	EN - 2
BOX CONTENTS.....	EN - 2
INFORMATION ABOUT YOUR TABLET.....	EN - 2
PREPARING TABLET.....	EN - 3
TABLET INSTALLATION.....	EN - 3
CONFIGURATION.....	EN - 5
ADDITIONAL INFORMATION.....	EN - 6

**DE**

EINFÜHRUNG.....	DE - 2
INHALT DER PACKUNG.....	DE - 2
BESCHREIBUNG DER ELEMENTE DES TABLETTS.....	DE - 2
VORBEREITUNG DES TABLETTS AUF DIE ARBEIT.....	DE - 3
INSTALLATION DES TABLETTS.....	DE - 3
KONFIGURATION DES TABLETTS.....	DE - 5
ZUSÄTZLICHE INFORMATIONEN.....	DE - 6

**RU**

ВСТУПЛЕНИЕ.....	RU - 2
ЧТО НАХОДИТСЯ В УПАКОВКЕ.....	RU - 2
ОПИСАНИЕ ЭЛЕМЕНТОВ ПЛАНШЕТА.....	RU - 2
ПОДГОТОВКА ПЛАНШЕТА К РАБОТЕ.....	RU - 3
УСТАНОВКА ПЛАНШЕТА.....	RU - 3
НАСТРОЙКА ПЛАНШЕТА.....	RU - 5
ДОПОЛНИТЕЛЬНЫЕ СВЕДЕНИЯ.....	RU - 6

**PL**

WSTĘP.....	PL - 2
ZAWARTOŚĆ PUDEŁKA.....	PL - 2
OPIS ELEMENTÓW TABLETU.....	PL - 2
PRZYGOTOWANIE TABLETU DO PRACY.....	PL - 3
INSTALACJA TABLETU.....	PL - 3
KONFIGURACJA TABLETU.....	PL - 5
INFORMACJE DODATKOWE.....	PL - 6

**CZ**

ÚVOD.....	CZ - 2
OBSAH BALENÍ.....	CZ - 2
POPIS SOUČÁSTÍ TABLETU.....	CZ - 2
PŘÍPRAVA TABLETU K PRÁCI.....	CZ - 3
INSTALACE TABLETU.....	CZ - 3
KONFIGURACE TABLETU.....	CZ - 5
DODATEČNÉ INFORMACE.....	CZ - 6

**SK**

ÚVOD.....	SK - 2
OBSAH BALENIA.....	SK - 2
POPIS SÚČASŤÍ TABLETU.....	SK - 2
PRIĽPRAVA TABLETU NA PRÁCU.....	SK - 3
INŠTALÁCIA TABLETU.....	SK - 3
KONFIGURÁCIA TABLETU.....	SK - 5
DODATOČNÉ INFORMÁCIE.....	SK - 6

**EN**

NOTE! Any information and technical data are subject to change without prior notification and/or indication in this manual.

© 2005 PENTAGRAM

All rights reserved; copying and reproduction is strictly forbidden.

**DE**

PENTAGRAM arbeitet ständig an Verbesserung seiner Produkte. Deshalb können alle in vorliegender Installations- und Bedienungsanleitung enthaltenen Informationen und technische Angaben ohne gesonderte Bekanntmachung verändert werden.

© 2005 PENTAGRAM

Alle Rechte vorbehalten. Vervielfältigung und/oder Kopieren verboten

**RU**

PENTAGRAM постоянно работает, чтобы улучшить свои изделия. Поэтому все сведения и технические характеристики, приведенные в этом руководстве, могут измениться без специального уведомления.

© 2005 PENTAGRAM

Все права защищены, воспроизведение и/или копирование запрещено.

**PL**

PENTAGRAM nieustannie pracuje nad ulepszaniem swoich produktów, w związku z tym wszystkie informacje oraz dane techniczne, zawarte w niniejszej instrukcji, mogą ulec zmianie bez osobnego powiadomienia.

© 2005 PENTAGRAM

Wszelkie prawa zastrzeżone, powielanie i/lub kopiowanie zabronione.

**CZ**

PENTAGRAM neustále pracuje na zdokonalování svých výrobků, v souvislosti s tím se všechny informace a technické údaje obsažené v tomto návodu mohou změnit bez předchozího upozornění.

© 2005 PENTAGRAM

Všechna práva vyhrazena, rozmnožování a/nebo kopírování je zakázáno.

**SK**

PENTAGRAM neustále pracuje na zdokonaľovaní svojich výrobkov, v súvislosti s tým sa všetky informácie a technické údaje obsiahnuté v tomto návode môžu zmeniť bez predchádzajúceho upozornenia.

© 2005 PENTAGRAM

Všetky práva vyhradené, rozmnožovanie a/alebo kopírovanie je zakázané.

# Tablet Installation and User's Manual

**EN**



**PENTAGRAM Quadpen USB**



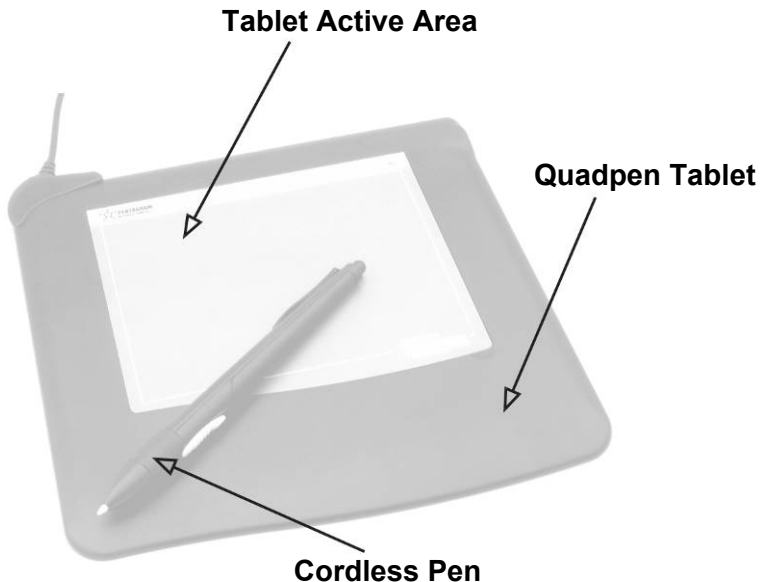
## **Overview**

Thank you for purchasing PENTAGRAM QuadPen Tablet, a graphics device for your computer. PENTAGRAM QuadPen tablet will provide you with opportunities, which are not supported by a regular mouse. Marketed as designer's tools for use in CAD/CAM applications, PENTAGRAM tablets are also perfect for home use, thanks to their reasonable price and high versatility.

## **Box Contents**

PENTAGRAM Quadpen Tablet  
Cordless Pen  
Pen holder  
1 LR-01 type battery (AAAA)  
USB Cord  
2 CD-ROM's with drivers and utilities  
User's Manual

## **Information about Your Tablet**



## ***Preparing Tablet***

### ***Battery***

Unscrew the end cap of the pen. Slide off the pen clip and cover. Insert the battery (1.5 volt, size AAAA) with the minus (-) side of the battery facing toward the pen tip. Replace the pen cover and clip. Screw the end cap.

### ***Connecting to Computer***

Your new pen can be used alone or together with another pointing device such as a mouse or trackball. Actually you do not need a mouse at all because the pen does everything a mouse can do and even more.

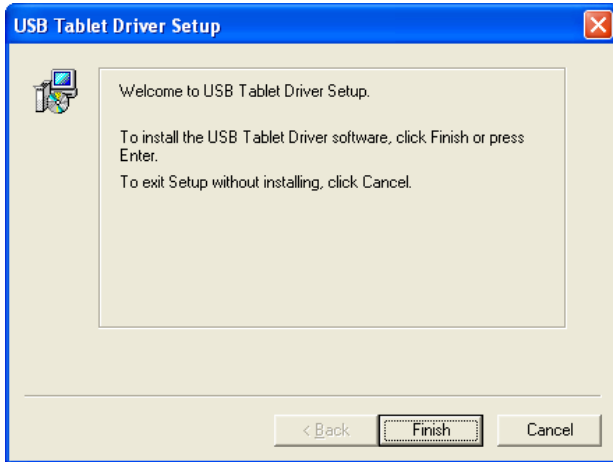
## ***Tablet Installation***

### ***Windows 98/Me/2000/XP***

1. Turn on your computer and start Windows.
2. Plug the USB connector of the tablet into an USB port. The LED on the tablet will light. If the LED does not light, this USB port may not be available. For Windows 98, if prompted to search for the driver for USB Human Interface Device, follow the prompts to search for and install the driver for the USB human interface device. If prompted to insert the Windows CD, insert the Windows CD into your CD-ROM drive and click OK. If prompted for the HIDCLASS.SYS file, type the location for the Windows CAB files (e.g., D:\WIN98) and click OK.
3. Insert the tablet CD into your CD-ROM drive. The setup menu of the tablet should automatically display. If the setup menu does not display, double-click the Setup icon on the tablet CD. Click "install graphics tablet" to begin installation



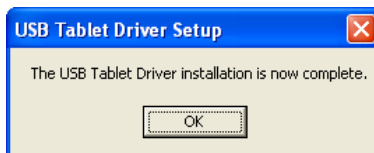
- Click „Finish”.



- In Windows XP additionally you must click „Continue Anyway” in window below.



- Installation is finished. Click „OK”.



Tablet is ready to work.

---

## **Configuration**

You can configure tablet through „Tablet” icon in Control Panel. Double-click this icon to enter tablet configuration.

### **„Info” Tab**

In this tab you can find basic information about Tablet and driver.

### **„Buttons” Tab**

In this tab you can change the button functions of the pen.

**Button Label** – tablet button to edit

**Action** – chosen button action

**Use Defaults** – restores actions to the default settings

### **„Tracking” Tab**

**Tracking Mode** – The absolute mode (tablet positioning) performs more efficiently than the relative mode (mouse positioning) does.

**Sensitivity** – tracking speed of the screen pointer for relative mode.

**Track Entire Tablet** – sets active area within the rectangle on the pad.

**Set Region Size** – In the Set Region Size dialog box, press a button in the first corner of the new tracking area and then drag the cursor to the second corner of the new tracking area which you wish to use.

**Preserve Aspect Ratio** – select this option if you want to adjust the new tracking area to retain the shape of your screen.

### **„Response” Tab**

**Speed** – a slower Speed setting can make double-clicking easier with pen tip.

**Area** – a slower Speed or a larger Area setting can make double-clicking easier with pen tip. A larger Area setting of Double-click may affect the beginning of strokes when drawing. You also can use the barrel button for double-clicking.

**Use Defaults** – restores the options to the default settings.

## **„Tip Feel” Tab**

**Click Pressure** – adjust the amount of pressure needed to click with the pen tip or to draw non pressure-sensitive lines.

**Pressure Sensitivity** – adjust the tip feeling when drawing pressure sensitive lines with the pen tip. When drawing pressure sensitive lines, a softer Pressure Sensitivity setting can produce a larger pressure value (such as thicker lines or denser color) with less force you exert upon the pen.

**Pressure Test** – lets you experiment with the pressure sensitive pen to see the effect of your adjustment. Press hard for thick lines and press gently for thin lines.

**Click Test** – you can test the Click Pressure adjustment.

**Clear Test Area** – clears Pressure Test area.

**Use Defaults** – restore the options to the default settings.

## **Additional Information**

### **Specification**

Tablet Size	200x196x6 mm
Active Area	127x95 mm
Reading Height	6 mm
Pressure Sensitivity Levels	1024
Accuracy	0,254 mm
Interface	port USB
Resolution	2540 lpi
Drivers	Windows 98/Me/2000/XP, MacOS 9.x/10.x

### **Minimal Requirements**

PC with Windows 98/Me/2000/XP

iMac, G3, PowerMac or PowerBook with MacOS 9.x/10.x

32 MB RAM

Free USB port

### **Compatibility**

PENTAGRAM Quadpen should work with any software working under Windows 98/Me/2000/XP or MacOS 9.x/10.x.

You can find manual for Mac computers on CD.

# Installations- und Bedienungsanleitung

**DE**



## Grafiktablett PENTAGRAM Quadpen USB



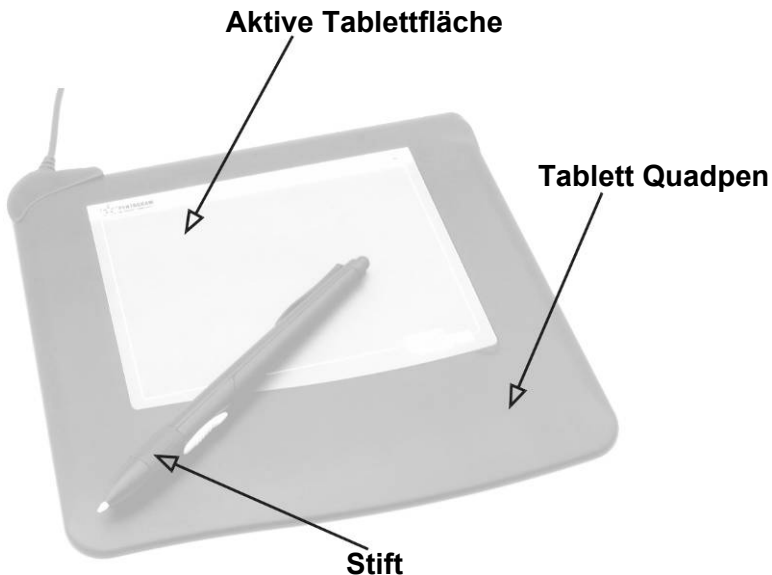
## **Einführung**

Wir danken Ihnen, dass Sie das Tablett PENTAGRAM Quadpen, ein graphisches Gerät für Ihren Computer, gekauft haben. Jetzt können Sie bei Anwendung von Tablett PENTAGRAM Quadpen viel mehr als bisher mit einer Maus erreichen. Das Tablett wurde als Werkzeug für Graphiker für CAD/CAM Anwendungen entwickelt, die Tablett von PENTAGRAM jedoch, da sie preiswert sind und breite Möglichkeiten haben, sind sehr gut zu verschiedenen Anwendungen zu Hause geeignet.

## **Inhalt der Packung**

Tablett PENTAGRAM Quadpen  
Stift  
Stiftständer  
Batterie vom Typ LR-01 (AAAA) – 1 Stück.  
USB - Kabel  
2 CDs mit Treibern und Software  
Bedienungsanleitung

## **Beschreibung der Elemente des Tablett**



## ***Vorbereitung des Tablettts auf die Arbeit***

### ***Versorgung***

Damit das Tablett richtig funktionieren kann, ist eine Stromquelle für den Stift erforderlich. Der Stift wird durch die Batterie 1.5V vom Typ LR-01 (AAAA) versorgt. Die erwähnte Batterie ist in den Stift des Tablettts einzulegen, nachdem der Hinterteil des Stifts abgeschraubt worden ist (ähnlich wie beim Wechsel einer Patrone im Kugelschreiber).

### ***Anschließen des Tablettts an den Computer***

Das Tablett ist an eine freie USB – Buchse anzuschließen, die sich im Hinterteil des Computers befindet. Das Tablett wird über den USB – Port versorgt. Alles wird mit einem Kabel verbunden.

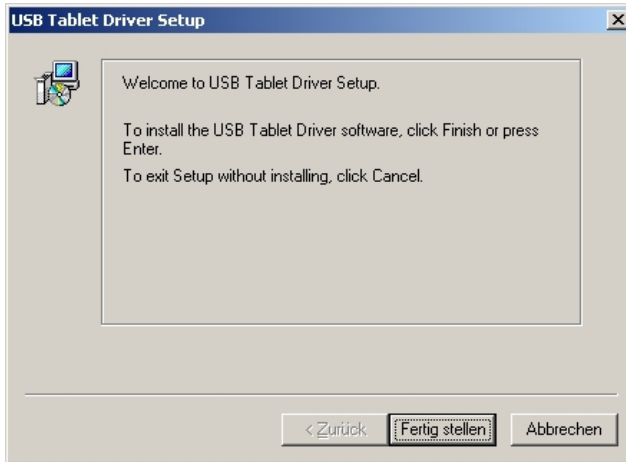
## ***Installation des Tablettts***

### ***Für die Benutzer vom System Windows 98/Me/2000/XP***

1. Wenn das System Windows 98/Me/2000/XP gestartet ist, schließen Sie das Tablett an den Computer an.
2. Nachdem Sie das Tablett an den Computer angeschlossen haben, legen Sie die mitgelieferte CD mit Software in das CD-Laufwerk ein. Das Setup-Programm wird automatisch gestartet. Sollte es nicht geschehen, bedeutet es, dass die Funktion Autostart des CD-ROM-Laufwerks ausgeschaltet ist. Dann soll man die Datei „setup.exe“ vom Hauptverzeichnis der CD starten.



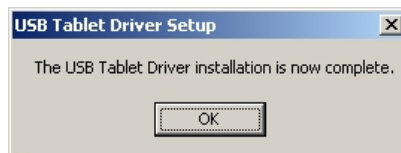
3. Klicken Sie auf „Fertig stellen“.



4. Wenn folgende Meldung angezeigt wird, klicken Sie auf „Installation fortsetzen“.



5. Die Installation ist gelungen. Klicken Sie auf „OK“.



Nachdem der Treiber installiert worden ist, ist das Tablett betriebsbereit

---

## **Konfiguration des Tabletts**

Den Zugang zur Tablettkonfiguration erhalten Sie über das Symbol „Tablett“ in der Systemsteuerung von Windows (XP-Ansicht: Systemsteuerung\ Tablett). Wenn Sie auf das Symbol doppelklicken, öffnet sich das Fenster mit Einstellungen.

### **Die Registerkarte „Info“**

In diesem Register befinden sich die grundlegenden Informationen über das Tablett und seine Parameter (Abschnitt „Gerät“). Hier kann auch nachgelesen werden, welche Version des Treibers benutzt wird (Abschnitt „Treiber“).

### **Die Registerkarte „Tasten“**

Hier kann das Verhalten des Tabletts beim Drücken einer Taste bestimmt werden.

**Tastenetikett** – wähle eine Taste, deren Verhalten geändert werden soll

**Aktion** – ordne eine Handlung der gewählten Taste zu

**Standardeinstellungen verwenden** – Rückkehr zu Standardeinstellungen

### **Die Registerkarte „Nachführen“**

**Nachführmodus** – hier wird die Überwachung gewählt. Der direkte Betriebsmodus trägt Bewegungen des Stifts direkt zum Computer über. Der indirekte Betriebsmodus erlaubt es, die Reaktion des Tabletts auf unsere Bewegungen über den Schieber Sensibilität zu ändern.

**Empfindlichkeit** – dient zur Regeln der Reaktion des Tabletts auf unsere Bewegungen.

**Gesamtes Tablett nachführen** – stellt den Überwachungsbereich der Stiftbewegungen auf ganzer Tablettfläche ein.

**Größe der Region festlegen** – erlaubt es, die Größe des aktiven (wo der Stift überwacht wird) Bereichs des Tabletts zu bestimmen.

**Seitenverhältnis erhalten** – Markieren dieser Option erlaubt uns, das feste (gleich wie im Tablett) Verhältnis zwischen der Breite und der Länge des von uns bestimmten aktiven Bereichs des Tabletts einzuhalten.

### **Die Registerkarte „Antwort“**

**Geschwindigkeit** – der Schieber erlaubt die Mindestgeschwindigkeit des doppelten Klopfens mit dem Stiftkopf auf die Tablettfläche zu bestimmen, so dass sie für einen Doppelklick und nicht für zwei getrennte Klicks gehalten werden. Neue Einstellungen können auf dem Testbereich geprüft werden.

**Bereich** – der Schieber erlaubt es einzustellen, auf welchem Bereich zwei entsprechend schnelle Klopfaktionen des Stifts für einen Doppelklick und nicht für zwei getrennte Klicks gehalten werden. Neue Einstellungen können auf dem Testbereich geprüft werden.

**Standardeinstellungen verwenden** – Rückkehr zu Standardeinstellungen des Treibers.

## **Die Registerkarte „Empfindlichkeit der Spitze“**

**Druck des Klicks** – erlaubt, die Reaktion des Tablettts auf Druck beim Klicken zu bestimmen.

**Druckempfindlichkeit**– erlaubt es, die Reaktion des Tablettts auf Druck beim Führen des Stifts auf der Tablettfläche zu bestimmen

**Drucktest** – der Bereich, wo die Kraft des Drückens geprüft werden kann.

**Klicktest** – der Bereich, wo das Klicken geprüft werden kann.

**Testbereich löschen** – macht den Testbereich sauber.

**Standardeinstellungen verwenden** – Rückkehr zu Standardeinstellungen des Treibers.

## **Zusätzliche Informationen**

### **Technische Angaben**

Abmessungen des Geräts	200 x 196 x 6 mm
Aktiver Bereich	127 x 95 mm
Max. Ablesehöhe	6 mm
Anzahl der Druckstufen	1024
Genauigkeit	0,254 mm
Anschluss	USB - Port
Auflösung	2540 lpi
Treiber	Windows 98/Me/2000/XP, MacOS 9.x/10.x

### **Mindestanforderungen**

System Windows 98/Me/2000/XP, Pentium PC oder höher

System MacOS, Computer iMac, G3, PowerMac oder PowerBook

32MB RAM - Speicher

Freier USB - Anschluss

### **Software - Kompatibilität**

PENTAGRAM Quadpen soll mit jeder Software richtig zusammenarbeiten, die unter Windows 98/Me/2000/XP oder MacOS 9.x/10.x funktioniert.

Die Installationsanleitung für den Mac-Computer ist in elektronischer Form auf CD gespeichert

# Руководство по установке и обслуживанию графического планшета

**RU**



**PENTAGRAM Quadpen USB**



## **Вступление**

Благодарим Вас за покупку планшета PENTAGRAM Quadpen, графического устройства для Вашего компьютера. Теперь, пользуясь планшетом PENTAGRAM Quadpen, Вы можете сделать намного больше чем раньше, пользуясь мышью. Планшет был проектирован как инструмент для художников-графиков, с целью применения в программах CAD/CAM, однако планшеты PENTAGRAM, благодаря низкой цене и многим возможностям, отличны также для применения дома.

## **Что находится в упаковке**

Планшет PENTAGRAM Quadpen

Перо

Подставка для пера

Батарея типа LR-01 (AAAA) – 1 шт.

USB-кабель

2 диска CD-ROM с драйверами и программным обеспечением

Руководство по использованию

## **Описание элементов планшета**



---

## Подготовка планшета к работе

### Питание

Чтобы планшет работал правильно, требуется питание для пера. Для питания используется батарея 1,5 В типа LR-01 (AAAA). Батарею следует установить в перо планшета, сначала отвинтив заднюю часть пера (как при замене стержня в шариковой ручке).

### Подключение планшета к компьютеру

Планшет подключается к свободному разъему USB, который обычно находится в задней части компьютера. Планшет питается через USB-порт. Их соединяется при помощи одного кабеля.

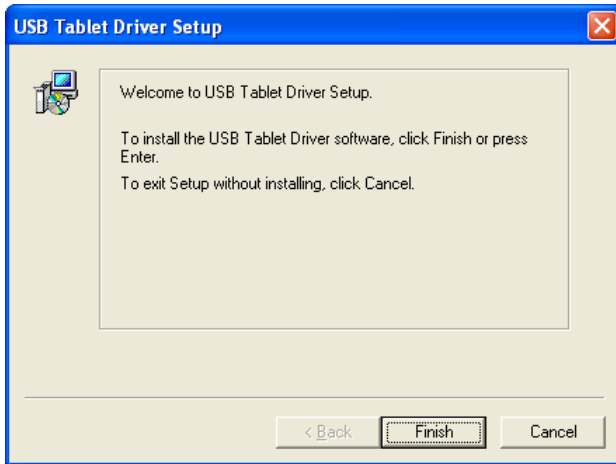
## Установка планшета

### Для пользователей системы Windows 98/Me/2000/XP

1. После запуска системы Windows 98/Me/2000/XP подключите планшет к компьютеру.
2. Подключив планшет к компьютеру, вложите находящийся в составе CD-диск с программным обеспечением в привод CD-ROM. Программа установки запустится автоматически. Если нет, это обозначает, что функция автоматического пуска привода CD-ROM выключена. Тогда следует запустить файл „setup.exe” из главной папки на CD-диске. Когда появится окно программы установки, щелкните на „install graphics tablet” (установка графического планшета), чтобы начать установку.



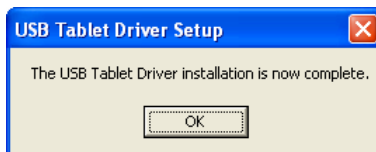
- Щелкните „Finish” (окончить).



- Когда появится нижеприведенное сообщение, щелкните „Continue Anyway” (продолжать все-таки).



- Установка завершена успешно. Щелкните „OK”.



После установки драйверов планшет готов к работе.

## Настройка планшета

Доступ к настройке планшета возможен через иконку „Планшет” в Панели управления системы Windows (в XP: Панель управления/Выберите категорию/Принтеры и другое оборудование/Планшет). Щелкните два раза на этой иконке. Откроется окно с настройками.

### Закладка „Info” (Сведения)

Здесь находятся основные сведения о планшете и его параметрах – часть „Device” (устройство). Здесь можно также узнать версию используемого драйвера – часть „Driver” (драйвер).

### Закладка „Buttons” (кнопки)

Здесь можно определить, как будет работать планшет после нажатия определенной кнопки.

**Button Label (название кнопки)** – выберите кнопку, работу которой хотите изменить

**Action (действия)** – свяжите действие с выбранной кнопкой

**Use Defaults (вернуть по умолчанию)** – верните к настройкам по умолчанию

### Закладка „Tracking” (отслеживание)

**Tracking Mode (режим отслеживания)** – выбор режима отслеживания. Режим „Absolute” (абсолютный) переносит наши движения пером непосредственно в компьютер. Режим „Relative” (относительный) позволяет изменить реакцию планшета при помощи ползунка „Sensitivity” (чувствительность).

**Sensitivity (чувствительность)** – регулировка реакции планшета на наши движения.

**Track Entire Tablet (отслеживание всего планшета)** – устанавливает площадь отслеживания движений пера на всю поверхность планшета.

**Set Region Size (определение размера площади)** – позволяет определить размеры активной площади (площади, на которой отслеживается перо) планшета.

**Preserve Aspect Ratio (сохранение пропорции)** – позволит сохранить постоянную пропорцию (такую же, как у планшета) между шириной и длиной определенной активной площади планшета.

### Закладка „Response” (реакция)

**Speed (скорость)** – этот ползунок позволяет установить минимальную скорость двойного удара кончиком пера в поверхность планшета, чтобы они считались одним двойным щелчком, а не двумя отдельными. Новую настройку можно проверить на площади тестирования (Test Area).

**Area (площадь)** – этот ползунок позволяет установить, на какой площади два достаточно быстрых удара кончиком пера будут считаться одним двойным щелчком, а не двумя отдельными. Новую настройку можно проверить на площади тестирования (Test Area).

**Use Defaults (вернуть по умолчанию)** – позволяет вернуться к настройкам драйвера по умолчанию.

## **Закладка „Tip Feel” (чувствительность кончика)**

**Click Pressure (сила щелчка)** – позволяет определить реакцию планшета на нажим во время щелчка.

**Pressure Sensitivity (чувствительность нажима)** – позволяет определить реакцию планшета на нажим во время движения пера на поверхности планшета.

**Pressure Test (мест нажима)** – площадь позволяющая проверить силу нажима.

**Click Test (мест щелчка)** – площадь позволяющая проверить щелчок.

**Clear Test Area (очистка площади тестирования)** – чистит площадь тестирования.

**Use Defaults (вернуть по умолчанию)** – позволяет вернуться к настройкам драйвера по умолчанию.

## **Дополнительные сведения**

### **Технические данные**

Размеры устройства	200 x 196 x 6 мм
Активная площадь	127 x 95 мм
Максимальная высота чтения	6 мм
Количество уровней нажима	1024
Точность	0,254 мм
Подключение	USB-порт
Разрешение	2540 lpi (линий на дюйм)
Драйверы	Windows 98/Me/2000/XP, MacOS 9.x/10.x

### **Минимальные требования**

Система Windows 98/Me/2000/XP на компьютере ПК Pentium или лучше

Система MacOS на компьютере iMac, G3, PowerMac или PowerBook

32 МБ памяти RAM

Свободный USB-порт

### **Совместимость с программным обеспечением**

PENTAGRAM Quadpen должен правильно работать с любым программным обеспечением, работающим в среде Windows 98/Me/2000/XP или MacOS 9.x/10.x.

Руководство по установке на компьютере класса Mac в электронной версии находится на диске CD-ROM.

# Instrukcja instalacji i obsługi tabletu graficznego

**PL**



**PENTAGRAM Quadpen USB**



## **Wstęp**

Dziękujemy za zakup tabletu PENTAGRAM Quadpen, urządzenia graficznego do Twojego komputera. Teraz przy użyciu tabletu PENTAGRAM Quadpen możesz zrobić dużo więcej, niż do tej pory mogłeś to zrobić przy użyciu myszki. Tablet został zaprojektowany jako narzędzie dla grafików do zastosowań CAD/CAM, jednak tablety PENTAGRAM dzięki niewygórowanej cenie oraz dużym możliwościom znakomicie nadają się także do rozmaitych zastosowań domowych.

## **Zawartość pudełka**

Tablet PENTAGRAM Quadpen

Piórko

Podstawka pod piórko

Bateria typu LR-01 (AAAA) – 1 szt.

Kabel USB

2 płyty CD-ROM ze sterownikami i oprogramowaniem

Instrukcja obsługi

## **Opis elementów tabletu**



## **Przygotowanie tabletu do pracy**

### **Zasilanie**

Dla poprawnej pracy tabletu niezbędne jest zasilanie pióra. Zasilanie stanowi bateria 1,5 V typu LR-01 (AAAA). Baterię należy włożyć do pióra tabletu po uprzednim odkręceniu tylnej części pióra (podobnie jak przy wymianie wkładu od długopisu).

### **Podłączenie tabletu do komputera**

Tablet podłącza się do wolnego gniazda USB, które z reguły znajduje się w tylnej części komputera. Zasilanie tablet czerpie z portu USB. Całość łączy się za pomocą jednego kabla.

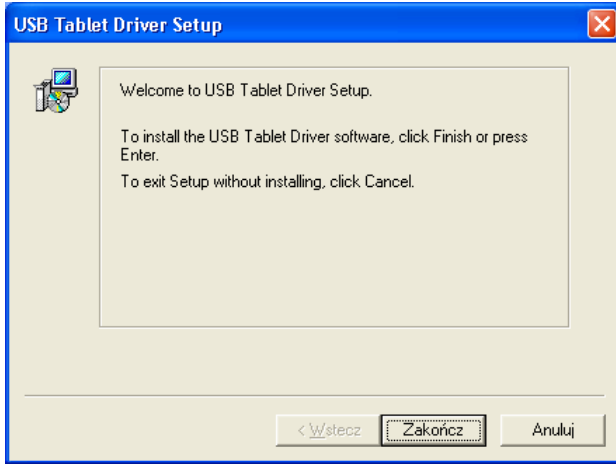
## **Instalacja tabletu**

### **Dla użytkowników systemu Windows 98/Me/2000/XP**

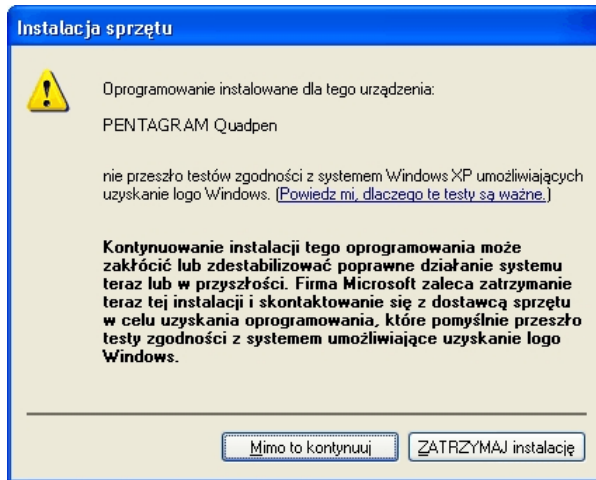
1. Po uruchomieniu systemu Windows 98/Me/2000/XP podłącz tablet do komputera.
2. Po podłączeniu tabletu do komputera włóż dołączone płytę CD z oprogramowaniem do napędu CD-ROM. Instalator zostanie uruchomiony automatycznie. Jeżeli tak się nie dzieje to wyłączona jest funkcja autostart napędu CD-ROM. Wtedy należy uruchomić plik „setup.exe” z katalogu głównego płyty CD. Po pojawieniu się okienka instalatora kliknij na „zainstaluj tablet graficzny” aby rozpocząć instalację.



3. Kliknij „Zakończ”.



4. Gdy pojawi się poniższy komunikat kliknij „Mimo to kontynuuj”.



5. Instalacja została pomyślnie zakończona. Kliknij „OK”.



Po zainstalowaniu sterowników tablet jest już gotowy do pracy.

## Konfiguracja tabletu

Dostęp do konfiguracji tabletu jest możliwy poprzez ikonę „Tablet” w Panelu Sterowania systemu Windows (dla widoku XP: Panel Sterowania/Wybijer kategorię/Drukarki i inny sprzęt/Tablet). Po dwukrotnym kliknięciu na tej ikonie otworzy się okno z ustawieniami.

### Zakładka „Informacje”

W tej zakładce znajdują się podstawowe informacje o tablecie oraz jego parametrach (sekcja „Urządzenie”). Można tutaj również odczytać wersję używanego sterownika – sekcja „Sterownik”.

### Zakładka „Przyciski”

Tutaj można określić zachowanie się tabletu przy wciśnięciu określonego przycisku.

**Nazwa przycisku** – wybierz przycisk do modyfikacji zachowania

**Akcje** – przypisz akcję do wybranego przycisku

**Przywróć domyślne** – przywrócenie ustawień domyślnych

### Zakładka „Śledzenie”

**Tryb śledzenia** – wybór trybu śledzenia. Tryb bezwzględny przenosi nasze ruchy piórkiem bezpośrednio do komputera. Tryb względny pozwala zmienić reakcję tabletu za pomocą suwaka Czulość.

**Czulość** – służy do regulacji reakcji tabletu na nasze ruchy.

**Śledź cały tablet** – ustawia obszar śledzenia ruchów piórka na całą powierzchnię tabletu.

**Określ rozmiar obszaru** – pozwala określić rozmiary aktywnego obszaru (obszaru na którym śledzone jest piórko) tabletu.

**Zachowaj proporcje** – zaznaczenie tej opcji zapewni zachowanie stałej proporcji (takiej samej jaką ma tablet) pomiędzy szerokością a długością określonego aktywnego obszaru tabletu.

### Zakładka „Reakcja”

**Szybkość** – ten suwak pozwala ustawić minimalną szybkość dwukrotnego puknięcia końcówką piórka w powierzchnię tabletu aby zostały one uznane za jeden dwuklik, a nie dwa oddzielne kliknięcia. Nowe ustawienia możesz sprawdzić na obszarze testowym.

**Obszar** – ten suwak pozwala ustawić na jakim obszarze dwa odpowiednio szybkie puknięcia końcówką piórka zostaną uznane za jeden dwuklik a nie dwa oddzielne kliknięcia. Nowe ustawienia możesz sprawdzić na obszarze testowym.

**Przywróć domyślne** – pozwala powrócić do ustawień domyślnych sterownika.

## **Zakładka „Czułość końcówki”**

**Siła kliknięcia** – pozwala określić reakcję tabletu na nacisk podczas kliknięcia.

**Czułość nacisku** – pozwala ustawić reakcję tabletu na nacisk podczas prowadzenia piórka po powierzchni tabletu.

**Test nacisku** – obszar pozwalający przetestować siłę nacisku.

**Test kliknięcia** – obszar pozwalający przetestować kliknięcie.

**Wyczyść obszar testowy** – czyści obszar testowy.

**Przywróć domyślne** – pozwala powrócić do ustawień domyślnych sterownika.

## **Informacje dodatkowe**

### **Dane techniczne**

Wymiary urządzenia	200x196x6 mm
Obszar aktywny	127x95 mm
Maksymalna wysokość odczytu	6 mm
Ilość poziomów nacisku	1024
Dokładność	0,254 mm
Podłączenie	port USB
Rozdzielczość	2540 lpi
Sterowniki	Windows 98/Me/2000/XP, MacOS 9.x/10.x

### **Minimalne wymagania**

System Windows 98/Me/2000/XP na komputerze Pentium PC lub lepszym

System MacOS na komputerze iMac, G3, PowerMac lub PowerBook

32 MB pamięci RAM

Dostępny port USB

### **Kompatybilność z oprogramowaniem**

PENTAGRAM Quadpen powinien poprawnie współpracować z dowolnym oprogramowaniem działającym w środowisku Windows 98/Me/2000/XP lub MacOS 9.x/10.x.

Instrukcja instalacji na komputerze klasy Mac w wersji elektronicznej znajduje się na płycie CD-ROM.

# Návod k instalaci a obsluze grafického tabletu



**PENTAGRAM Quadpen USB**



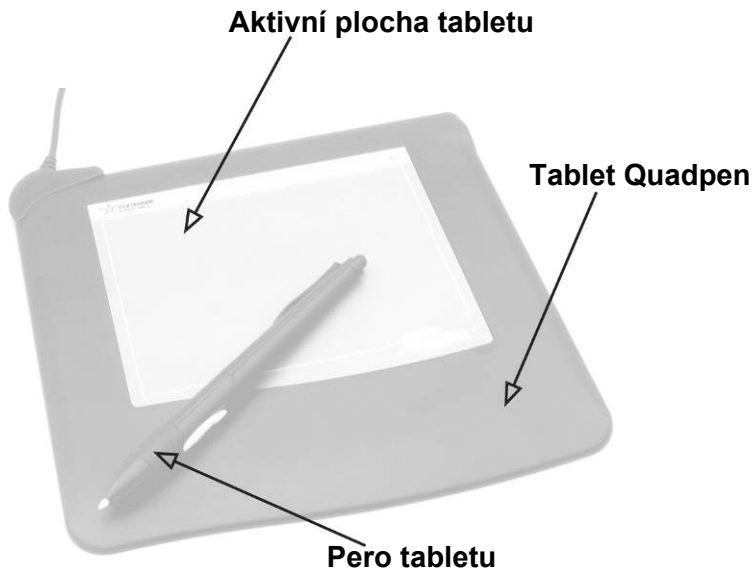
## Úvod

Děkujeme Vám za nákup tabletu PENTAGRAM Quadpen, grafického zařízení pro Váš počítač. Nyní, s pomocí tabletu PENTAGRAM Quadpen dokážete mnohem víc, než dosud pomocí myšky. Tablet byl vyvinut jako nástroj pro grafiky k systémům CAD/CAM, avšak tablety PENTAGRAM se díky nízké ceně a velkým možnostem výborně hodí také k širokému domácímu použití.

## Obsah balení

Grafický tablet PENTAGRAM Quadpen  
Pero  
Podložka pod pero  
Baterie typu LR-01 (AAAA) – 1 ks.  
USB kabel  
2 CD-ROMy s ovladači a software  
Návod k obsluze

## Popis součástí tabletu



## **Příprava tabletu k práci**

### **Napájení**

Pro správné fungování tabletu je nezbytné napájení pera. Jde o baterii 1,5 V typu LR-01 (AAAA). Baterii je třeba vložit do pera po předchozím odšroubování zadní části pera (stejně jako při výměně náplně do propisovací tužky).

### **Připojení tabletu k počítači**

Tablet se připojuje k volnému USB portu, který se obvykle nachází na zadní straně počítače. Napájení tabletu v tom případě probíhá také z USB portu. Vše je spojeno pomocí jednoho kabelu.

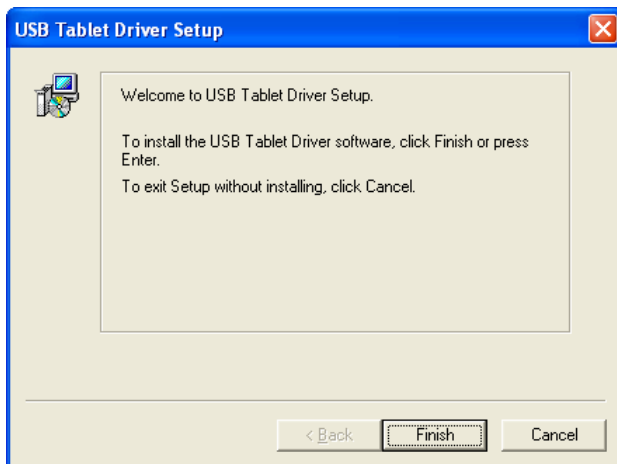
## **Instalace tabletu**

### **Pro uživatele systému Windows 98/Me/2000/XP**

1. Po spuštění systému Windows 98/Me/2000/XP připojte tablet k počítači.
2. Po připojení tabletu k počítači vložte příložené CD se softwarem do jednotky CD-ROM. Automaticky se spustí instalační program. Pokud se tak nestane, znamená to, že jednotka CD-ROM má vypnutou funkci automatického startu. Tehdy je třeba spustit soubor „setup.exe“ v hlavní složce CD. Po otevření okna instalačního programu klikněte na „install graphics tablet“ a spustíte instalaci.



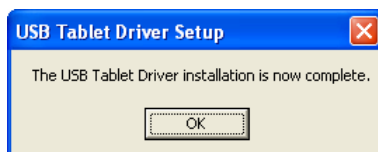
3. Klikněte na „Ukonči“.



4. Pokud se objeví níže uvedená zpráva, klikněte na „Přesto pokračuj“.



5. Instalace byla úspěšně dokončena. Klikněte na „OK“.



Po nainstalování ovladačů je tablet připraven k práci.

## **Konfigurace tabletu**

Přístup ke konfiguraci tabletu je možný přes ikonu „Tablet“ v Ovládacím panelu systému Windows (pro XP: Ovládací Panel/Zvolte kategorii/Tiskárny a jiná zařízení/Tablet). Po dvojitým kliknutí na tuto ikonu se otevře okno s nastaveními.

### **Karta „Info“**

Na této kartě se nacházejí základní informace o tabletu a jeho parametrech (sekce „Device“). Najdeme zde také verzi používaného ovladače – sekce „Driver“.

### **Karta „Buttons“**

Zde můžete nadefinovat chování tabletu po stisknutí daného tlačítka.

**Button Label** – vyberte tlačítko ke změně reakce

**Action** – přiřídíte akci k vybranému tlačítku

**Use Defaults** – návrat k defaultnímu nastavení

### **Karta „Tracking“**

**Tracking Mode** – volba režimu sledování. Absolut režim přenáší náš pohyb perem přímo do počítače. Relative režim dovoluje změnit reakci tabletu pomocí posuvného tlačítka Sensitivity.

**Sensitivity** – slouží k nastavení reakce tabletu na naše pohyby.

**Track Entire Tablet** – sleduje pohyby pera na celé ploše tabletu.

**Set Region Size** – můžete určit velikost aktivní plochy (plocha, kde jsou sledovány pohyby pera) tabletu.

**Preserve Aspect Ratio** – označení této volby dovolí zachovat stálé proporce (stejně, jakou má tablet) šířky a délky označené aktivní plochy tabletu.

### **Karta „Response“**

**Speed** – tímto posuvným tlačítkem můžete nastavit minimální rychlost dvojitým klepnutím koncovkou pera na plochu tabletu tak, aby fungovalo jako dvojitým kliknutí, a ne jako dvě samostatná kliknutí. Nové nastavení můžete zkontrolovat na testovací ploše.

**Area** – tímto posuvným tlačítkem můžete nastavit, na jaké ploše budou dvě rychlá klepnutí koncovkou pera platit jako jedno dvojitým kliknutí, a ne jako dvě samostatná kliknutí. Nové nastavení můžete zkontrolovat na testovací ploše.

**Use Defaults** – umožňuje návrat k defaultnímu nastavení ovladače.

## **Karta „Tip Feel”**

**Click Pressure** – umožňuje definovat reakci tabletu na přítlak během kliknutí.

**Pressure Sensitivity** – umožňuje nastavit reakci tabletu na přítlak během vedení pera na povrchu tabletu.

**Pressure Test** – plocha, na které lze vyzkoušet sílu přítlaku.

**Click Test** – plocha, na které lze vyzkoušet kliknutí.

**Clear Test Area** – vyčistí testovou plochu.

**Use Defaults** – umožňuje návrat k defaultnímu nastavení ovladače.

## **Dodatečné informace**

### **Technické údaje**

Rozměry zařízení	200x196x6 mm
Aktivní plocha	127x95 mm
Maximální výška čtení	6 mm
Počet úrovní přítlaku	1024
Přesnost	0,254 mm
Přítlak	USB port
Rozlišení	2540 lpi
Ovladače	Windows 98/Me/2000/XP, MacOS 9.x/10.x

### **Minimální požadavky**

Systém Windows 98/Me/2000/XP na počítači Pentium PC nebo lepším

Systém MacOS na počítači iMac, G3, PowerMac nebo PowerBook

32 MB paměti RAM

Volný USB port

### **Kompatibilita se softwarem**

PENTAGRAM Quadpen by měl dobře spolupracovat s libovolnými programy v prostředí Windows 98/Me/2000/XP nebo MacOS 9.x/10.x.

Návod k instalaci na počítači Mac v elektronické verzi se nachází na CD-ROM.

# Návod na inštaláciu a obsluhu grafického tabletu

**SK**



**PENTAGRAM Quadpen USB**



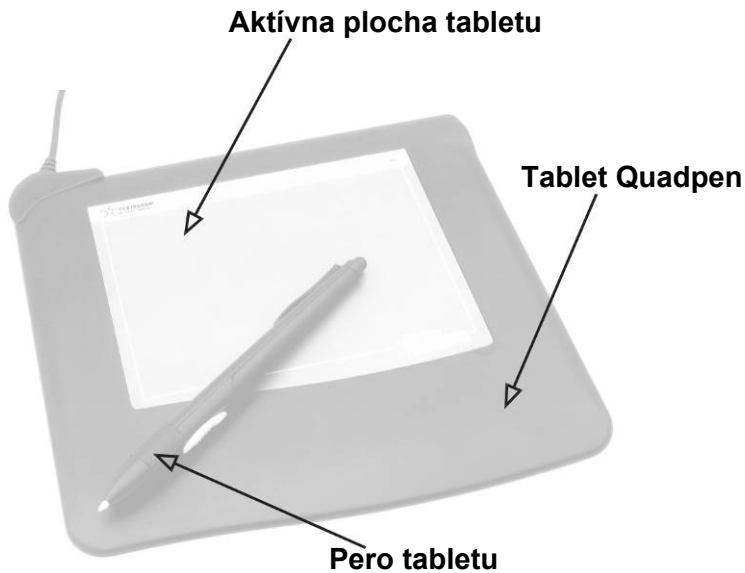
## Úvod

Ďakujeme Vám za nákup tabletu PENTAGRAM Quadpen, grafického zariadenia pre Váš počítač. Teraz, s pomocou tabletu PENTAGRAM Quadpen dokázate o veľa viac, ako doposiaľ s pomocou myšky. Tablet bol vyvinutý ako nástroj pre grafikov k systémom CAD/CAM, avšak tablety PENTAGRAM sa vďaka nadvyskej cene a veľkým možnostiam výborne hodí tiež na rôzne domáce použitie.

## Obsah balenia

Grafický tablet PENTAGRAM Quadpen  
Pero  
Podložka pod pero  
Batérie typu LR-01 (AAAA) – 1 ks.  
USB kábel  
2 CD-ROMy s ovládačmi a softvérom  
Návod na obsluhu

## Popis súčastí tabletu



## **Príprava tabletu na prácu**

### **Napájanie**

Pre správne fungovanie tabletu je potrebné napájanie pera. Používa sa batéria 1,5 V typu LR-01 (AAAA). Batériu treba vložiť do pera po predchádzajúcom vyskrutkovaní zadnej časti pera (ako pri výmene náplne do guľôčkového pera).

### **Pripojenie tabletu k počítaču**

Tablet sa pripojuje k voľnému USB portu, ktorý obvykle nájdeme na zadnej strane počítača. V tom prípade je tablet napájaný tiež cez USB port. Všetko je spojené jedným káblom.

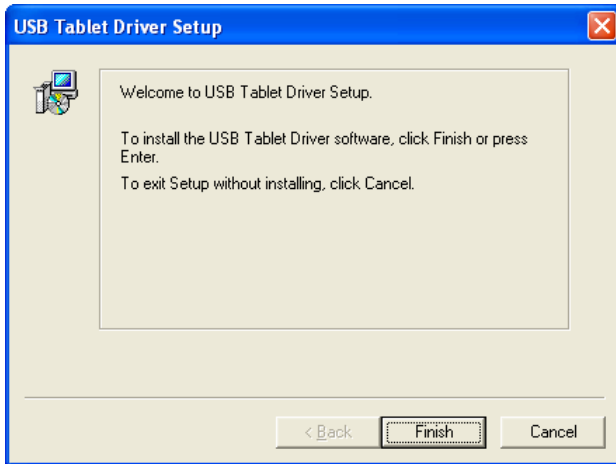
## **Inštalácia tabletu**

### **Pre užívateľov systému Windows 98/Me/2000/XP**

1. Po spustení systému Windows 98/Me/2000/XP pripojte tablet k počítaču.
2. Po pripojení tabletu k počítaču vložte priložené CD so softvérom do mechaniky CD-ROM. Automaticky sa spustí inštalačný program. Ak máte vypnuté automatické spúšťanie CD, spustíte súbor „setup.exe“ v hlavnom adresári CD. Po otvorení okna inštalačného programu kliknite na „nainštaluj grafický tablet“ a spustíte inštaláciu.



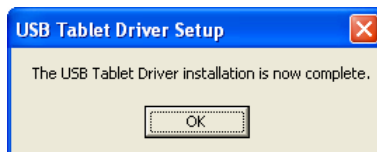
3. Kliknite na „Ukončiť“.



4. Ak sa objaví nižšie uvedená správa, kliknite na „Rovnako pokračovať“.



5. Inštalácia bola úspešne dokončená. Kliknite na „OK“.



Po nainštalovaní ovladačov je tablet pripravený na prácu.

## **Konfigurácia tabletu**

Prístup ku konfigurácii tabletu je možný cez ikonu „Tablet“ v Ovládacom paneli systému Windows (pre XP: Ovládací Panel/Zvoliť kategóriu/Tlačiarne a iné zariadenia/Tablet). Po dvojitém kliknutí na túto ikonu sa otvorí okno s nastaveniami.

### **Karta „Info“**

Na tejto karte sa nachádzajú základne informácie o tablete a jeho parametroch (sekcia „Device“). Nájde tu tiež verziu používaného ovládača – sekcia „Driver“.

### **Karta „Buttons“**

Tu môžete nadefinovať reakcie tabletu na stlačení daného tlačidla.

**Button Label** – zvolíte tlačidlo pre zmenu reakcie

**Action** – vyberte akciu pre zvolené tlačidlo

**Use Defaults** – návrat k pôvodnému nastaveniu

### **Karta „Tracking“**

**Tracking Mode** – voľba režimu sledovania. Absolute režim prenáša náš pohyb perom priamo do počítača. Relative režim umožňuje zmeniť reakciu tabletu s pomocou prepínača Sensitivity.

**Sensitivity** – používa sa pre nastavenie reakcie tabletu na naše pohyby.

**Track Entire Tablet** – sleduje pohyby pera na celej ploche tabletu.

**Set Region Size** – môžete určiť veľkosť aktívnej plochy (plocha, kde sú sledované pohyby pera) tabletu.

**Preserve Aspect Ratio** – označenie tejto voľby umožní zachovať nemenné proporcie (tie isté, ako v tablete) šírky a dĺžky označenej aktívnej plochy tabletu.

### **Karta „Response“**

**Speed** – týmto posuvným tlačidlom môžete nastaviť minimálnu rýchlosť dvojitého kliknutia koncom pera na ploche tabletu tak, aby fungovalo ako dvojité kliknutie, a nie ako dve samostatné kliknutia. Nové nastavenie môžete skontrolovať na testovacej ploche.

**Area** – týmto posuvným tlačidlom môžete nastaviť, na akej ploche budú dve rýchle kliknutia koncom pera platiť ako jedno dvojité kliknutie, a nie ako dve samostatné kliknutia. Nové nastavenie môžete skontrolovať na testovacej ploche.

**Use Defaults** – umožňuje návrat k pôvodnému nastaveniu ovládača.

## **Karta „Tip Feel”**

**Click Pressure** – umožňuje nadefinovať reakciu tabletu na prítlak počas kliknutia.

**Pressure Sensitivity** – umožňuje nadefinovať reakciu tabletu na prítlak počas pohybu pera po ploche tabletu.

**Pressure Test** – plocha, na ktorej možno vyskúšať silu prítlaku.

**Click Test** – plocha, na ktorej možno vyskúšať kliknutie.

**Clear Test Area** – vyčistí testovaciu plochu.

**Use Defaults** – umožňuje návrat k pôvodnému nastaveniu ovládača.

## **Dodatočné informácie**

### **Technické údaje**

Rozmery zariadenia	200x196x6 mm
Aktívna plocha	127x95 mm
Maximální výška čítania	6 mm
Počet stupňov prítlaku	1024
Presnosť	0,254 mm
Prítlak	USB port
Rozlíšenie	2540 lpi
Ovládače	Windows 98/Me/2000/XP, MacOS 9.x/10.x

### **Minimálne požiadavky**

Systém Windows 98/Me/2000/XP na počítaču Pentium PC alebo lepšom

Systém MacOS na počítaču iMac, G3, PowerMac alebo PowerBook

32 MB pamäti RAM

Voľný USB port

### **Kompatibilita so softvérom**

PENTAGRAM Quadpen dobre spolupracuje s ľubovoľnými programami v prostredí Windows 98/Me/2000/XP alebo MacOS 9.x/10.x.

Návod na inštaláciu na počítaču Mac v elektronickej verzii sa nachádza na CD-ROM.



