

INDEX

EN	INTRODUCTION	EN - 2
	TABLET COMPONENTS	EN - 2
	SETTING UP THE TABLET	EN - 3
	INSTALLING THE TABLET	EN - 3
	CONFIGURING THE TABLET	EN - 9
	ADDITIONAL INFORMATION	EN - 11
DE	EINLEITUNG	DE - 2
	BESTANDTEILE DES TABLETTS	DE - 2
	VORBEREITUNG DES TABLETTS ZUM EINSATZ	DE - 2
	VORBEREITUNG DES TABLETTS ZUM EINSATZ	DE - 3
	TABLETT INSTALLIEREN	DE - 3
	TABLETT KONFIGURIEREN	DE - 9
ZUSÄTZLICHE INFORMATIONEN	DE - 11	
PL	WSTĘP	PL - 2
	ELEMENTY TABLETU	PL - 2
	PRZYGOTOWANIE TABLETU DO PRACY	PL - 2
	PRZYGOTOWANIE TABLETU DO PRACY	PL - 3
	INSTALACJA TABLETU	PL - 3
	KONFIGURACJA TABLETU	PL - 9
INFORMACJE DODATKOWE	PL - 11	

EN

NOTE! Any information and technical data are subject to change without prior notification and/or indication in this manual.

© 2005 PENTAGRAM

All rights reserved; copying and reproduction is strictly forbidden.

DE

PENTAGRAM arbeitet ständig an Verbesserung seiner Produkte. Deshalb können alle in vorliegender Installations- und Bedienungsanleitung enthaltenen Informationen und technische Angaben ohne gesonderte Bekanntmachung verändert werden.

© 2005 PENTAGRAM

Alle Rechte vorbehalten. Vervielfältigung und/oder Kopieren verboten

PL

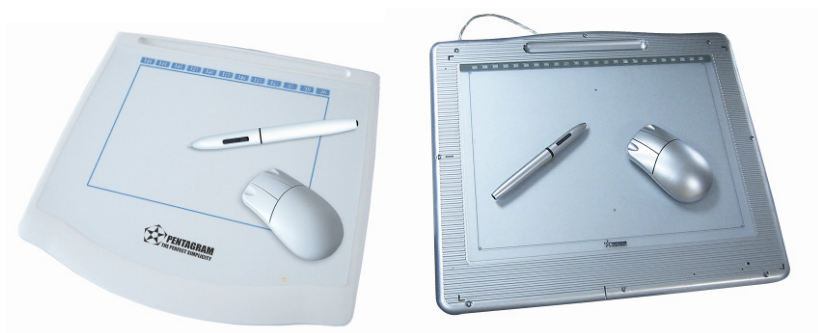
PENTAGRAM nieustannie pracuje nad ulepszaniem swoich produktów, w związku z tym wszystkie informacje oraz dane techniczne, zawarte w niniejszej instrukcji, mogą ulec zmianie bez osobnego powiadomienia.

© 2005 PENTAGRAM

Wszelkie prawa zastrzeżone, powielanie i/lub kopiowanie zabronione.

Installation and Operation Manual

EN



PENTAGRAM Graphic Tablets

O'Pen XL USB
O'Pen XXL USB

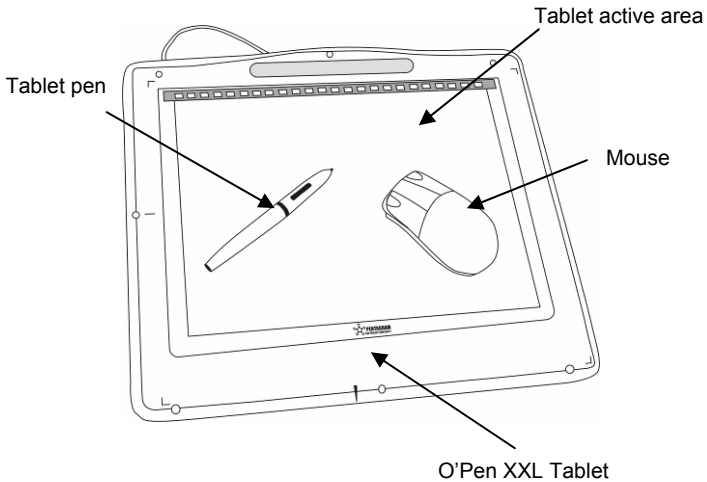
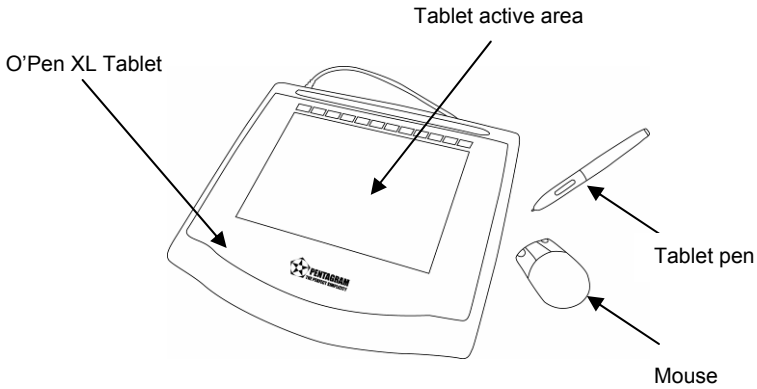


PENTAGRAM
THE PERFECT SIMPLICITY

Introduction

Thank you for purchasing the PENTAGRAM O'Pen tablet, a graphics add-on for your PC. O'Pen gives you the freedom to do much more than using a mouse. Originally, the tablet was designed for professional graphics artists and CAD/CAM designers, but the affordable and powerful PENTAGRAM products are also ideal for consumer use.

Tablet components



Setting up the tablet

Power supply

The tablet requires power for the mouse and pen in order to operate correctly. Two 1.5V AAA batteries are used. Insert one battery in the battery compartment at the bottom of the mouse. Insert the other in the tablet pen after prior unscrewing the back of the pen (as when replacing a pen cartridge).

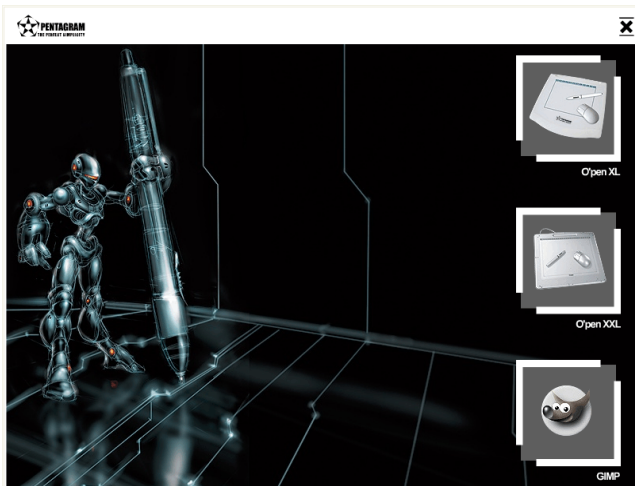
Connecting the tablet to the PC

The tablet is connected to an available USB connector, which is located on the PC's back panel. The tablet is powered using the USB port. The entire set is connected using a single cable.

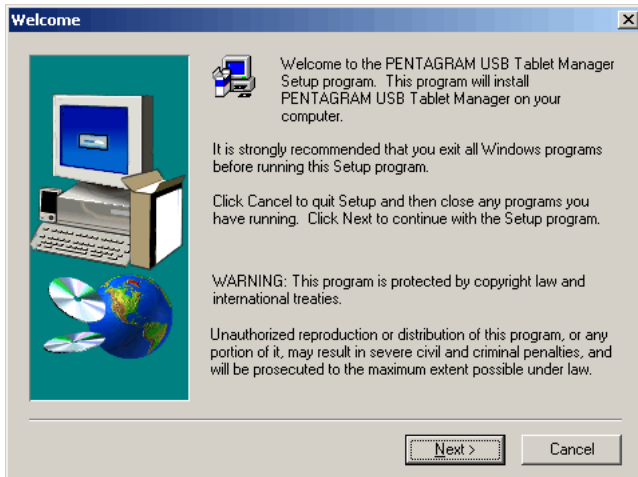
Installing the tablet

Windows 98/Me users

1. Do not connect the tablet to the PC.
2. Launch Windows and place the software CD in the CD-ROM drive.
3. The setup wizard will be launched automatically. If the CD-ROM autorun feature is disabled, run **Setup.exe** in the CD's root directory.
4. Click **O'Pen XL** or **O'Pen XXL**.



5. Click **Next**.



6. When the message below appears, connect the tablet to an available USB port on the PC.



7. After the tablet is connected, drivers will be installed automatically, and the tablet icon will appear in the system tray on the taskbar to indicate that the device is available in the system. The tablet is now ready for operation.

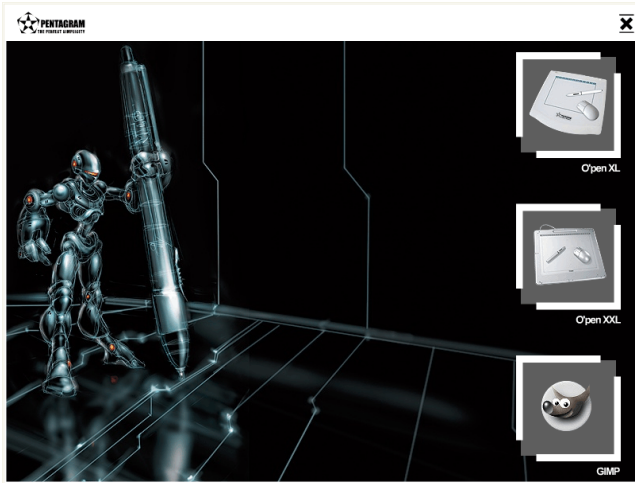


(If a dialog appears saying that unknown hardware has been detected, ignore it by clicking **Cancel**.)

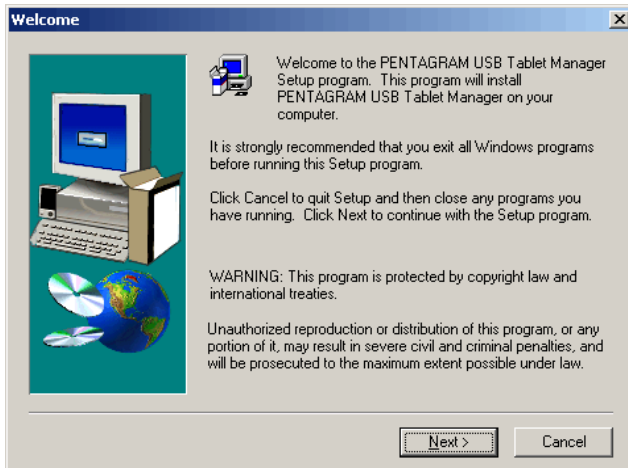
Note: If the tablet does not operate correctly after installation, please restart the system.

Windows 2000 users

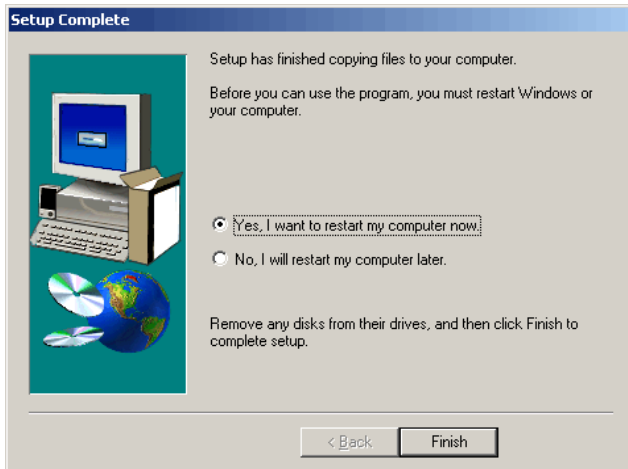
1. Do not connect the tablet to the PC.
2. Launch Windows and place the software CD in the CD-ROM drive.
3. The setup wizard will be launched automatically. If the CD-ROM autorun feature is disabled, run **Setup.exe** in the CD's root directory.
4. Click **O'Pen XL** or **O'Pen XXL**.



5. Click **Next**.



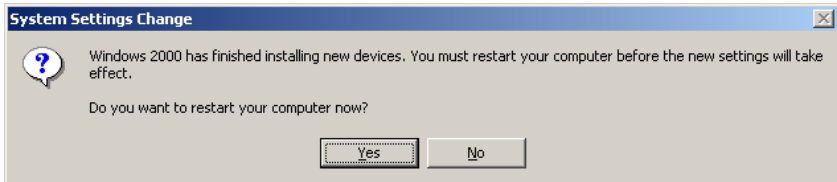
6. Click **Finish**. The tablet setup is now complete.



7. Connect the tablet to an available USB port on the PC.
8. Drivers will be installed automatically, and the tablet icon will appear in the system tray on the taskbar.

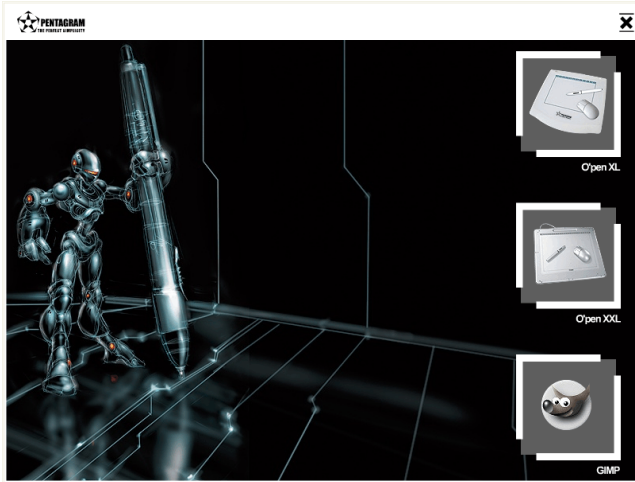


9. A window will be displayed, prompting you to restart the system. Click **Yes**.

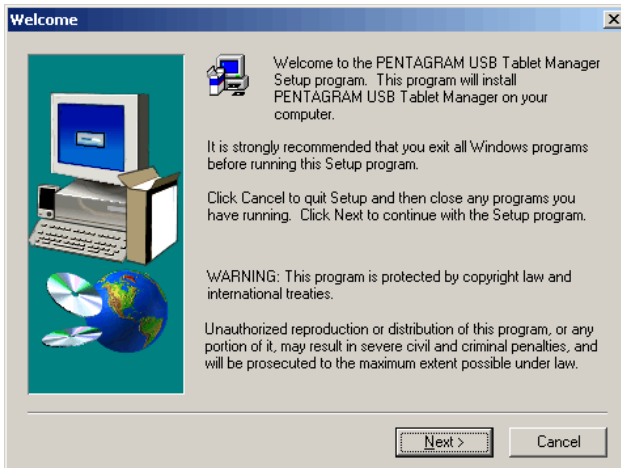


Windows XP users

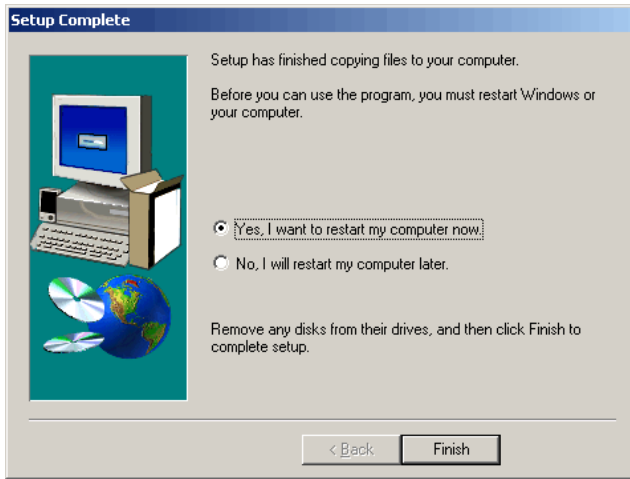
1. Do not connect the tablet to the PC.
2. Launch Windows and place the software CD in the CD-ROM drive.
3. The setup wizard will be launched automatically. If the CD-ROM autorun feature is disabled, run **Setup.exe** in the CD's root directory.
4. Click **O'Pen XL** or **O'Pen XXL**.



5. Click **Next**.



6. Click **Finish**. The tablet setup is now complete.

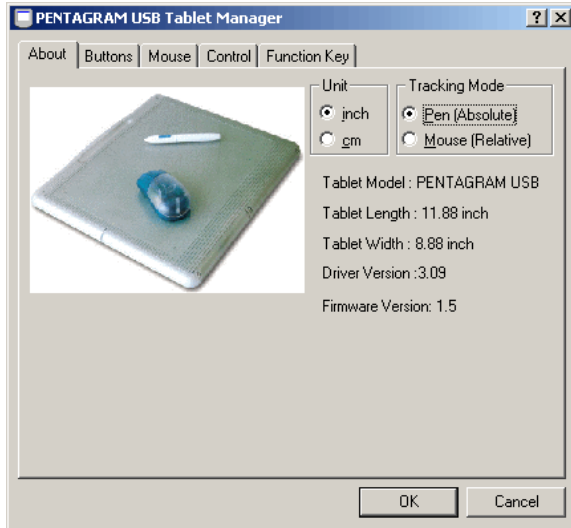


7. Connect the tablet to an available USB port on the PC. Drivers will be installed automatically, and the tablet icon will appear in the system tray on the taskbar.



Configuring the tablet

Tablet configuration can be accessed using the Windows Control Panel icon or the system tray icon. Double click either of these icons to display the dialog below.



About tab

This tab contains tablet information: model, length, width, driver version and firmware version.

Unit

Select centimeters (**cm**) or inches (**inch**).

Tracking Mode

Pen (Absolute): The tablet's active area matches the screen area.

Mouse (Relative): The tablet pen operates as a mouse.

Buttons tab

Side Button 2: Select the function assigned to the top button on the side of the pen.

Side Button 1: Select the function assigned to the bottom button on the side of the pen.

Default: Restore default settings.

Click Pressure: Set the tablet's sensitivity to pressure.

Test: Click this button to open a window and test the new pen sensitivity settings.

Click the bottom button on the side of the pen to clear the test area. Click the top button on the side of the pen to close the window.

Mouse tab

The mouse only works in the tablet's active area.

Pointer speed: Select the speed at which the cursor moves (**Fast, Slow**).

Button configuration: Select the mouse settings (**Right-handed, Left-handed**).

Use the drop-down list at the bottom to assign a function to the middle mouse button.

Control tab

Full Area: The tablet's entire work area is active.

Screen Ratio: Matches the **Dimension** settings to the screen ratio.

Offset: Select the screen offset (**Left, Bottom**).

Dimension: Define the working area (**Length [X], Width [Y]**).

Click the black box with the left mouse button to set the new working area size.

Function Key tab

Use this tab to assign functions to the fields at the top of the tablet's active area.

User-defined functions are assigned to the tablet's active fields. Instead of pressing a key on the keyboard, simply touch the desired field on the tablet and click it with the tip of the pen.

Additional Information

Tablet specification

Dimensions	O'Pen XL O'Pen XXL	310 x 285 x 9 mm (12.2 x 11.2 x 0.35 in) 400 x 350 x 12 mm (15.7 x 13.8 x 0.5 in)
Active area	O'Pen XL O'Pen XXL	203 x 152 mm (8 x 6 in) 304 x 228 mm (12 x 9 in)
Maximum readout clearance		8 mm (0,3 in)
Pressure levels		512
Accuracy		0.42 mm (0.0165 in)
Connection		USB port
Resolution		3048 lpi (120 lpmm)
Drivers		Windows 98/Me/2000/XP, Mac OS 8.5/8.6/9.0

PC requirements:

- Pentium CPU or higher
- Windows 98/Me/2000/XP
- USB port

MAC requirements:

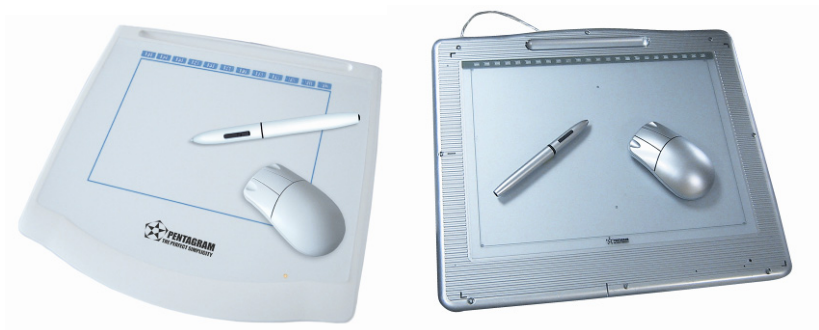
- iMac, PowerMac or PowerBook
- MacOS 8.5/8.6/9.0
- USB port

Compatible software

O'Pen is compatible with any software running on Windows 98/Me/2000/XP.

Installations- und Bedienungsanleitung

DE



Grafiktablett PENTAGRAM

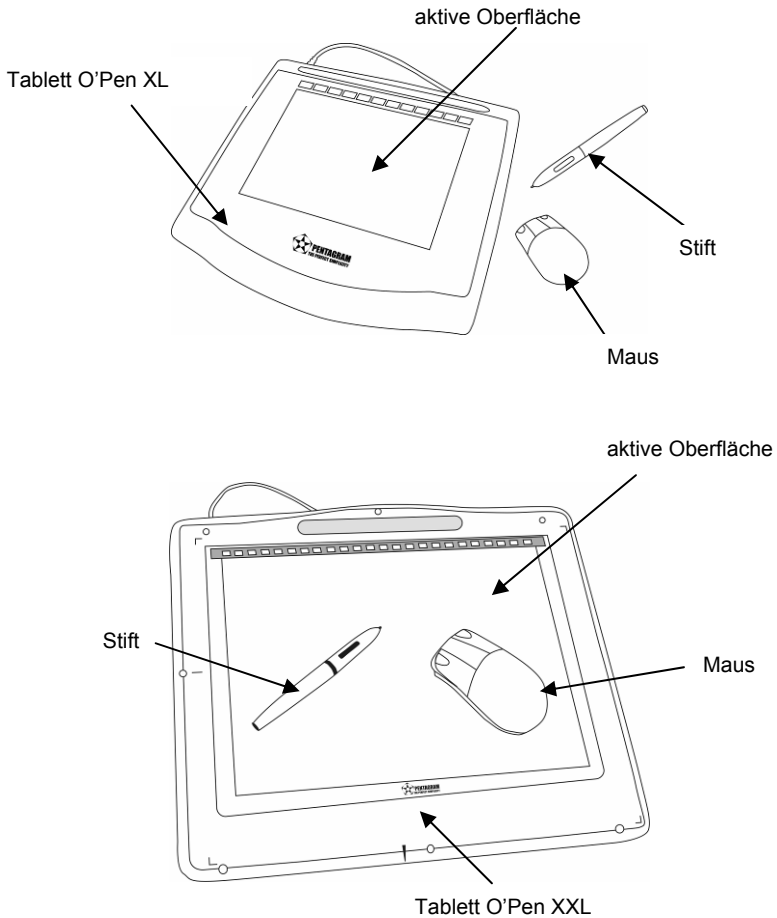
O'Pen XL USB
O'Pen XXL USB



Einleitung

Wir bedanken uns für den Einkauf des Tablett PENTAGRAM O'Pen, eines Grafikgerätes für Ihren Computer. Nun können Sie mithilfe des Tablett O'Pen viel mehr leisten, als bis jetzt mit einer Maus. Das Tablett wurde als ein Werkzeug für Grafiker zur CAD/CAM Anwendung entwickelt. Die Tablett PENTAGRAM eignen sich aufgrund eines mäßigen Preises und breiten Funktionsumfanges auch zu Hauszwecken.

Bestandteile des Tablett



Vorbereitung des Tablett zum Einsatz

Stromversorgung

Zum korrekten Tablettbetrieb ist die Stromversorgung für die Maus und den Stift erforderlich. Die Stromquelle ist die Batterie 1.5V LR03. Eine der Batterien wird in der Maus untergebracht, im unteren Teil der Maus befindet sich ein Raum für Batterie. Die andere Batterie gehört in den Stift hinein. Bevor sie hineingesetzt wird, ist der hintere Teil des Stiftes zu lösen (ähnlich wie beim Austausch einer Kugelschreiberpatrone).

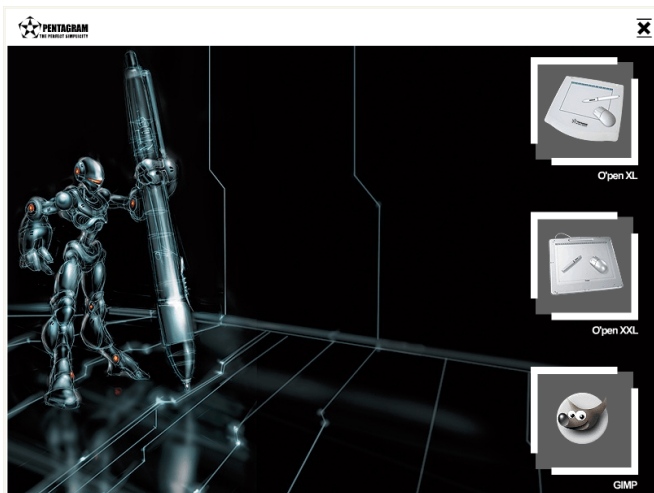
Tablett an Computer anschließen

Das Tablett wird an eine unbelegte USB-Schnittstelle angeschlossen, die sich an der Rückwand des Computers befindet. Das Tablett wird aus dem USB-Port versorgt. Das Ganze wird mit einem Kabel zusammengefügt.

Tablett installieren

Für Benutzer von Windows 98/Me

1. Schließen Sie das Tablett an den Computer nicht an.
2. Nach dem Start von Windows legen Sie die CD mit Software in das CD-Laufwerk ein.
3. Der Installationsassistent startet automatisch. Ist die Autostart-Funktion für das CD-Laufwerk nicht aktiviert, ist die Datei **Setup.exe** aus dem Hauptverzeichnis der CD auszuführen.
4. Klicken Sie auf **O'Pen XL / O'Pen XXL**.



5. Klicken Sie auf Weiter.



6. Wenn diese Meldung erscheint, schließen Sie das Tablett an eine unbelegte USB-Schnittstelle am Computer an.



7. Nach dem Anschließen des Tablett wird der Treiber automatisch installiert und in der Taskleiste erscheint ein Symbol des Tablett, das seine Verfügbarkeit im System kundgibt. Nun ist das Tablett betriebsbereit.

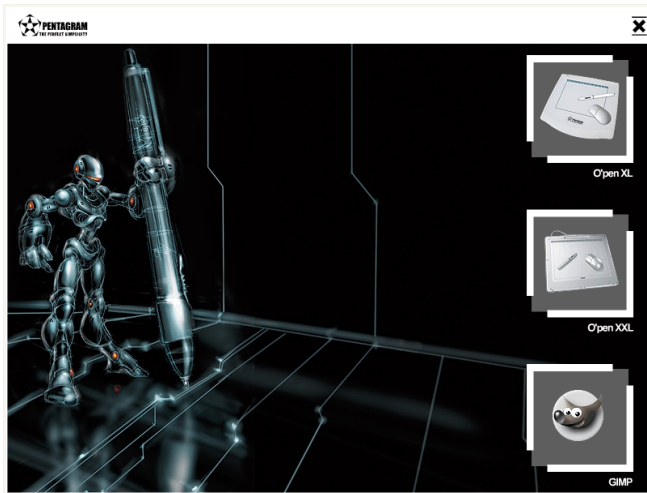


(Erscheint eine Meldung, dass ein unbekanntes Gerät erkannt worden ist, ist sie durch Klicken auf **Abbrechen** zu annullieren)

Achtung: Sollten Störungen beim Tablettbetrieb kurz nach der Installation auftreten, wird es angeraten, den Computer neu hochzufahren).

Für Benutzer von Windows 2000

1. Schließen Sie das Tablett an den Computer nicht an.
2. Nach dem Start von Windows legen Sie die CD mit Software in das CD-Laufwerk ein
3. Der Installationsassistent startet automatisch. Ist die Autostart-Funktion für das CD-Laufwerk nicht aktiviert, ist die Datei **Setup.exe** aus dem Hauptverzeichnis der CD auszuführen.
4. Klicken Sie auf **O'Pen XL / O'Pen XXL**.



5. Klicken Sie auf die Schaltfläche **Weiter**.



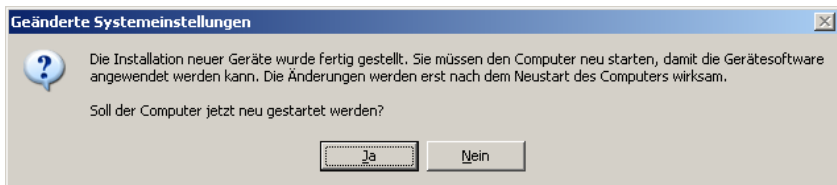
6. Klicken Sie auf die Schaltfläche **Beenden**. Die Installation des Tablettts ist damit abgeschlossen.



7. Schließen Sie das Tablett an einen freien USB-Port am Computer an.
8. Der Treiber wird automatisch installiert, und in der Taskleiste erscheint ein Symbol des Tablettts.

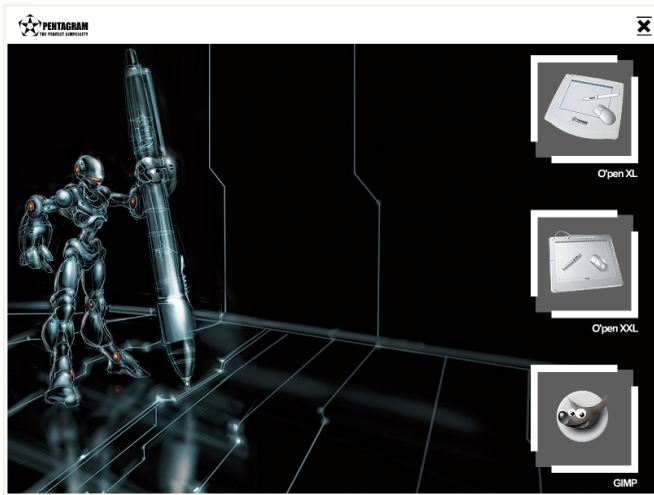


9. Nun wird eine Meldung mit einer Frage eingeblendet, ob das System neu gestartet werden soll. Klicken Sie auf **Ja**.



Für Benutzer von Windows XP

1. Schließen Sie das Tablett an den Computer nicht an.
2. Nach dem Start von Windows legen Sie die CD mit Software in das CD-Laufwerk ein
3. Der Installationsassistent startet automatisch. Ist die Autostart-Funktion für das CD-Laufwerk nicht aktiviert, ist die Datei **Setup.exe** aus dem Hauptverzeichnis der CD auszuführen.
4. Klicken Sie auf **O'Pen XL / O'Pen XXL**.



5. Klicken Sie auf die Schaltfläche **Weiter**.



6. Klicken Sie auf die Schaltfläche **Beenden**. Die Installation des Tablettts ist nun abgeschlossen.



7. Schließen Sie das Tablett an einen unbelegten USB-Port am Computer an. Der Treiber wird automatisch installiert, und in der Taskleiste erscheint ein Symbol des Tablettts.



Tablett konfigurieren

Zur Konfiguration des Tablett gelangen Sie über ein Symbol in der Systemsteuerung von Windows bzw. über das Symbol in der Taskleiste. Nach einem Doppelklick auf einem von ihnen erscheint das nachstehende Fenster.



Registerkarte „Info“

Auf dieser Registerkarte befinden sich Angaben zum Tablett:
Typ, Höhe, Breite, Treiber-Version, Firmware-Version

Einheit

Wahl einer Messeinheit: Zentimeter (**cm**) bzw. Zoll (**inch**).

Tracking-Modus

Stift (absolut) – die aktive Oberfläche des Tablett entspricht der Bildschirmoberfläche

Maus (relativ) – der Stift fungiert als Maus

Registerkarte „Tasten“

Seitliche Taste 2 – der oberen Taste am Stift wird eine Funktion zugewiesen

Seitliche Taste 2 – der unteren Taste am Stift wird eine Funktion zugewiesen

Standard – Rücksetzung zu Voreinstellungen

Druckempfindlichkeit f. Klick – Einstellung der Druckempfindlichkeit

Test – nach dem Klicken auf die Schaltfläche wird ein Fenster eröffnet, in dem neue Einstellung der Empfindlichkeit überprüft werden kann.

Der Testbereich wird nach dem Klicken mithilfe der unteren Taste am Stift bereinigt. Das Fenster schließt, nachdem die obere Taste am Stift gedrückt worden ist.

Registerkarte „Maus“

Die Maus kann nur im aktiven Bereich des Tablets betrieben werden.

Geschwindigkeit Mauszeiger – Geschwindigkeit der Bewegung des Zeigers (**schnell, langsam**)

Tasteneinrichtung – Einstellungen der Maus (**rechtshaende, linkshaender**)

Es gibt auch eine Möglichkeit, der mittleren Maustaste eine Funktion aus der Liste zuzuweisen.

Registerkarte „Steuerung“

Gesamter Bereich – ganzer Bereich des Tablets ist aktiv

Screen- Ausschnitt – Anpassung der **Abmessungen** des aktiven Bereichs an das Bildschirmformat

Toleranz – Toleranz (**links, unten**)

Abmessungen – Festlegung des aktiven Bereichs (**Länge[X], Breite[Y]**)

Durch Anklicken des schwarzen Rechtecks mit der linken Maustaste können Sie neue Abmessungen für den aktiven Bereich festlegen.

Registerkarte „Function Key“

Auf der Registerkarte können Sie den Feldern im oberen Teil des aktiven Bereichs Funktionen zuweisen.

Den aktiven Feldern des Tablets werden Funktionen vom Benutzer zugewiesen. Anstatt eine Taste in der Tastatur zu betätigen, reicht es nun aus, in ein entsprechendes Feld mit dem Stift zu gelangen und zu drücken.

Zusätzliche Informationen

Technische Daten

Abmessungen:	O'Pen XL O'Pen XXL	310x285x9mm 400x350x12mm
aktiver Bereich:	O'Pen XL O'Pen XXL	203x152mm 304x228mm
maximale Lesehöhe:		8mm
Druckstufen:		512
Genauigkeit:		0.42mm
Anschluss:		USB Port
Auflösung:		3048 lpi/120lppm
Treiber:		Windows 98/Me/2000/XP, Mac OS 8.5/8.6/9.0

Hardwareanforderungen PC:

- Computer Pentium PC oder höher
- Betriebssystem Windows 98/Me/2000/XP
- USB Port

Hardwareanforderungen MAC:

- Computer iMac, PowerMac oder PowerBook
- Betriebssystem MacOS 8.5/8.6/9.0
- USB Port

Kompatible Software

O'Pen kann mit jedem Programm betrieben werden, das in der Windows-Umgebung (98/Me/2000/XP) lauffähig ist.

Instrukcja instalacji i obsługi

PL



Tablety graficzne PENTAGRAM

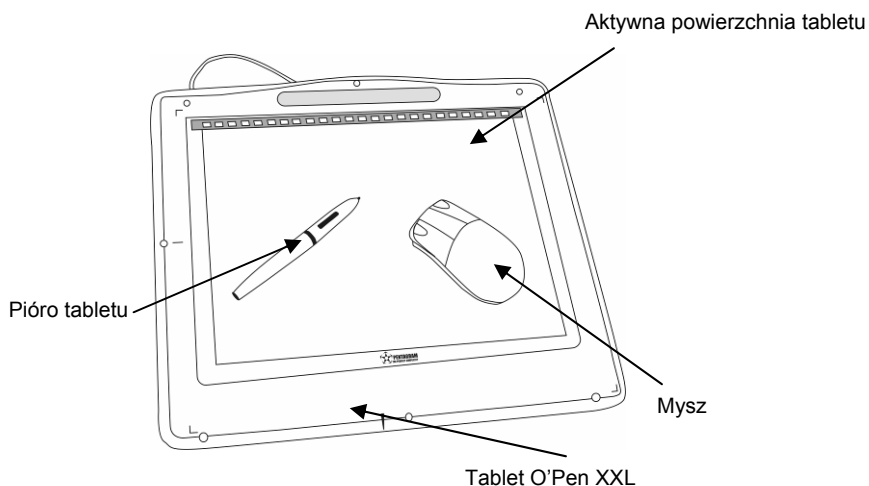
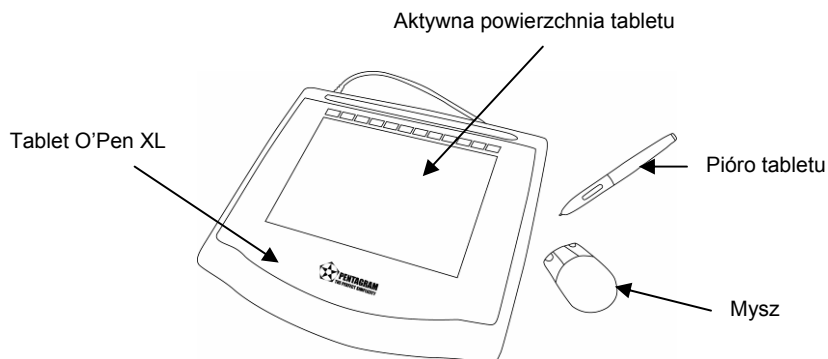
O'Pen XL USB
O'Pen XXL USB



Wstęp

Dziękujemy za zakup tabletu Pentagram O'Pen, urządzenia graficznego do Twojego komputera. Teraz przy użyciu tabletu O'Pen możesz zrobić dużo więcej, niż do tej pory przy użyciu myszki. Tablet został zaprojektowany jako narzędzie dla grafików do zastosowań CAD/CAM, jednak tablety Pentagram dzięki niewygórowanej cenie oraz dużym możliwościom nadają się również do zastosowań domowych.

Elementy tabletu



Przygotowanie tabletu do pracy

Zasilanie

Dla poprawnej pracy tabletu niezbędne jest zasilanie myszy, oraz pióra. Zasilanie stanowi bateria 1,5 V LR03. Jedną z nich umieszcza się w myszy, w spodniej części myszy znajduje się miejsce na baterię. Drugą baterię należy włożyć do pióra tabletu; wkłada się ją po uprzednim odkręceniu tylnej części pióra (podobnie jak przy wymianie wkładu od długopisu).

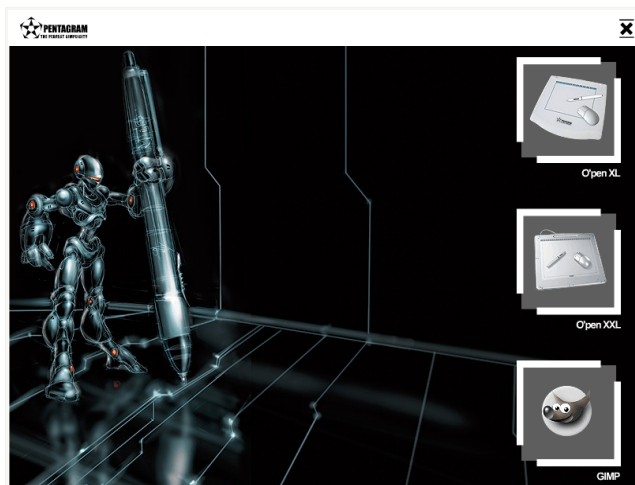
Podłączenie tabletu do komputera

Tablet podłącza się do wolnego gniazda USB, które z reguły znajduje się w tylnej części komputera. Zasilanie tablet czerpie z portu USB. Całość łączy się za pomocą jednego kabla.

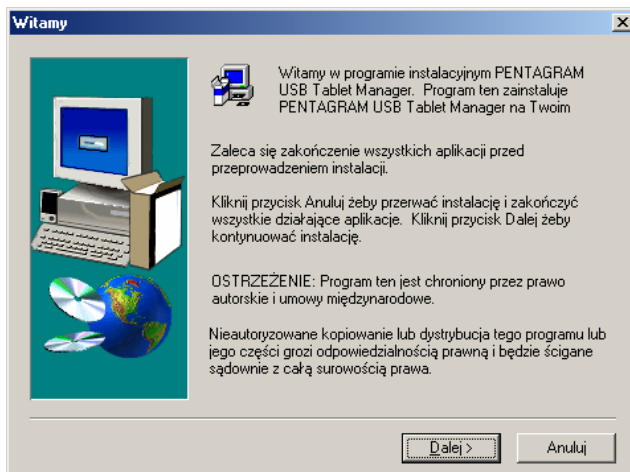
Instalacja Tabletów

Dla użytkowników Windows 98/Me

1. Nie podłączaj tabletu do komputera.
2. Po uruchomieniu systemu Windows wóź płytę z oprogramowaniem do napędu CD-ROM.
3. Automatycznie zostanie uruchomiony instalator. Jeżeli jest wyłączona funkcja autostart napędu CD-ROM należy uruchomić plik **Setup.exe** z katalogu głównego płyty CD.
4. Kliknij **O'Pen XL** lub **O'Pen XXL**.



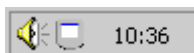
5. Kliknij przycisk **Dalej**.



6. W momencie pojawienia się poniższego komunikatu należy podłączyć tablet do wolnego portu USB w komputerze.



7. Po podłączeniu tabletu sterowniki zostaną automatycznie zainstalowane a w pasku zadań pojawi się ikona tabletu informująca o obecności urządzenia w systemie. W tym momencie tablet jest już gotowy do pracy.

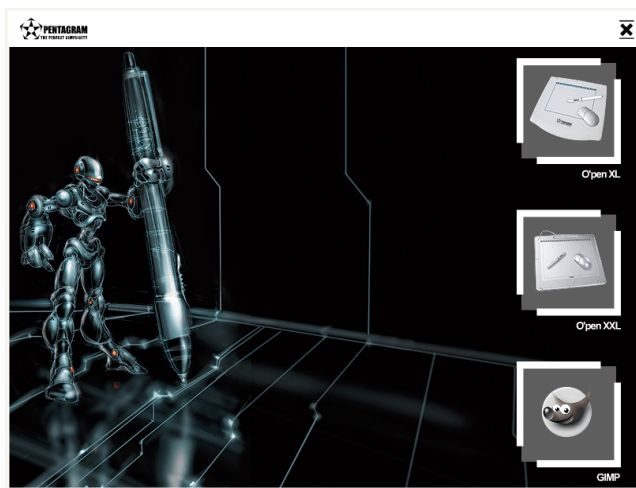


(W wypadku pojawienia się okienka informującego o wykryciu nieznanego urządzenia, należy to zignorować klikając **Anuluj**.)

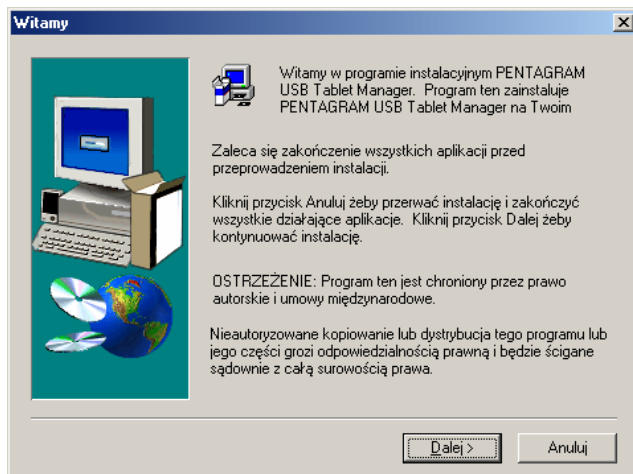
Uwaga: Jeżeli wystąpią jakieś nieprawidłowości w działaniu tabletu zaraz po instalacji, zalecamy ponownie uruchomić komputer.

Dla użytkowników Windows 2000

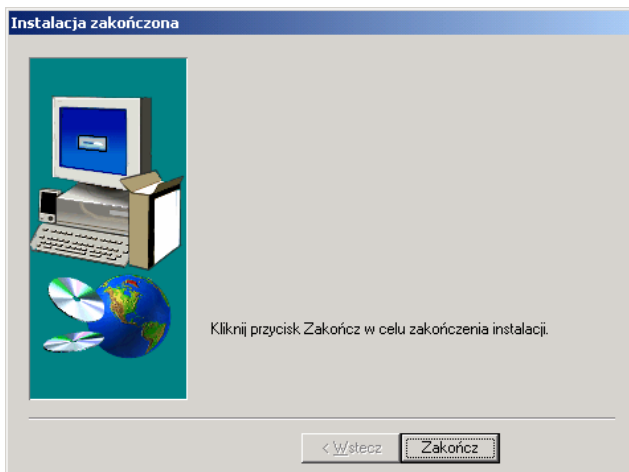
1. Nie podłączaj tabletu do komputera.
2. Po uruchomieniu systemu Windows włóż płytę z oprogramowaniem do napędu CD-ROM
3. Automatycznie zostanie uruchomiony instalator. Jeżeli jest wyłączona funkcja autostart napędu CD-ROM należy uruchomić plik **Setup.exe** z katalogu głównego płyty CD.
4. Kliknij **O'Pen XL** lub **O'Pen XXL**.



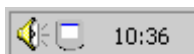
5. Kliknij przycisk **Dalej**.



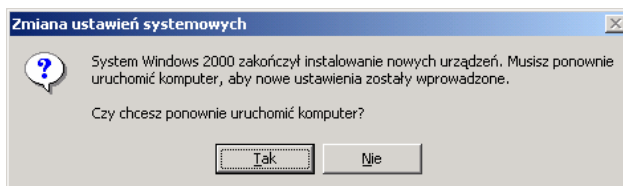
6. Kliknij przycisk **Zakończ**. Instalacja tabletu została zakończona.



7. Podłącz tablet do wolnego portu USB w komputerze.
8. Sterowniki zostaną automatycznie zainstalowane, a w pasku zadań pojawi się ikona tabletu.

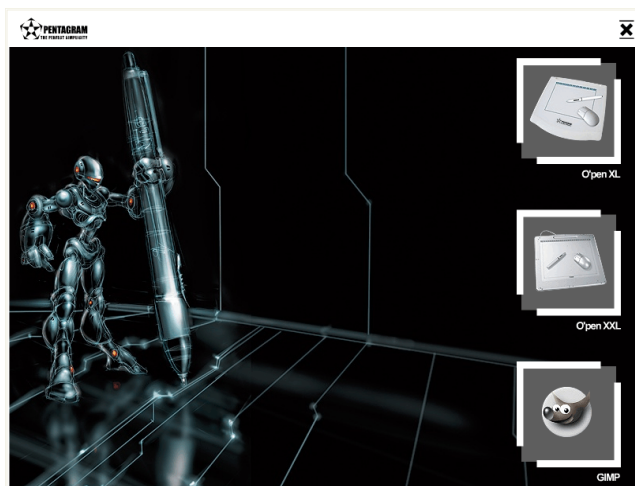


9. Wyświetlone zostanie okienko proszące o ponowne uruchomienie systemu. Należy kliknąć **Tak**.

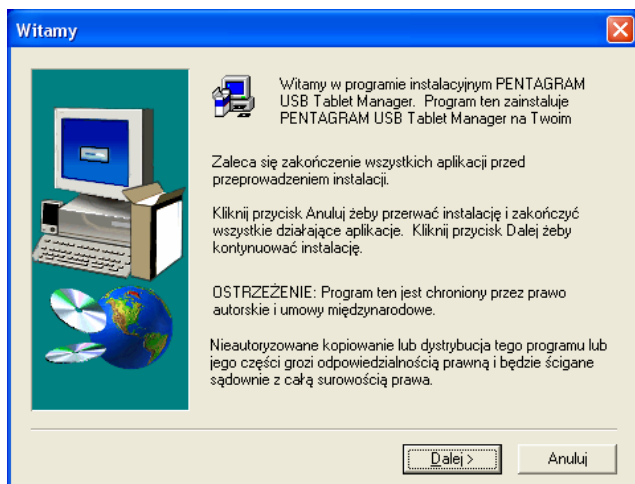


Dla użytkowników Windows XP

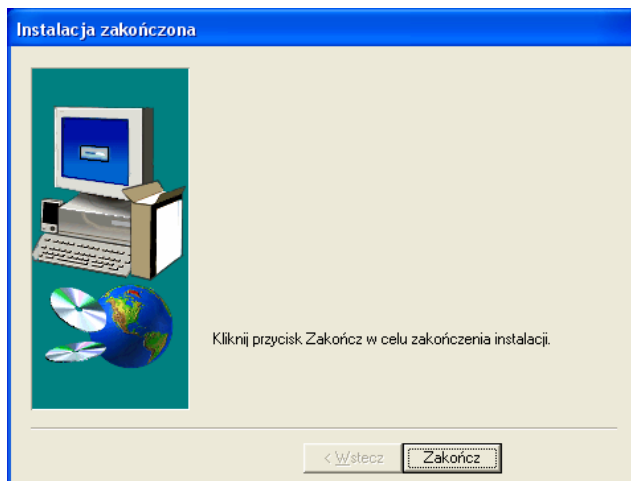
1. Nie podłączaj tabletu do komputera.
2. Po uruchomieniu systemu Windows włóż płytę z oprogramowaniem do napędu CD-ROM
3. Automatycznie zostanie uruchomiony instalator. Jeżeli jest wyłączona funkcja autostart napędu CD-ROM należy uruchomić plik **Setup.exe** z katalogu głównego płyty CD.
4. Kliknij **O'Pen XL** lub **O'Pen XXL**.



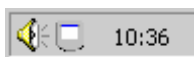
5. Kliknij przycisk **Dalej**.



6. Kliknij przycisk **Zakończ**. Instalacja tabletu została zakończona.

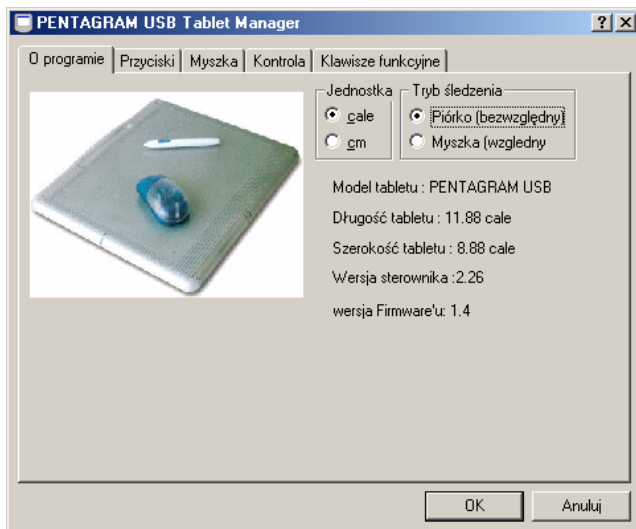


7. Podłącz tablet do wolnego portu USB w komputerze. Sterowniki zostaną automatycznie zainstalowane, a w pasku zadań pojawi się ikona tabletu.



Konfiguracja tabletu

Dostęp do konfiguracji tabletu jest możliwy poprzez ikonę w Panelu Sterowania Windows lub ikonę znajdującą się w pasku zadań. Po dwukrotnym kliknięciu na jedną z nich otworzy się poniższe okno.



Zakładka „O programie”

W ten zakładce znajdują się informacje o tablecie:
Model, wysokość, szerokość, wersja sterownika, wersja Firmware

Jednostka

Możliwość wybrania jednostki miary: centymetry (**cm**) lub cale (**inch**).

Tryb śledzenia

Piórko (bezwzględny) – obszar aktywny tabletu odpowiada obszarowi ekranu

Myszka (względny) – pióro tabletu jest traktowane jak mysz.

Zakładka „Przyciski”

Przycisk boczny 2 – przypisanie funkcji do górnego bocznego przycisku pióra.

Przycisk boczny 1 – przypisanie funkcji do dolnego bocznego przycisku pióra.

Domyślne – przywrócenie ustawień domyślnych.

Siła kliknięcia – ustalenie czułości na nacisk.

Test – po kliknięciu przycisku zostanie otwarte okno, gdzie można przetestować nowe ustawienia czułości pióra.

Obszar testowy jest czyszczony po kliknięciu dolnym bocznym przyciskiem pióra. Okno zamyka się klikając górny boczny przycisk pióra.

Zakładka „Myszka”

Mysz działa tylko w obszarze aktywnym tabletu.

Szybkość wskaźnika – szybkość przesuwania kursora (**Szybki, Wolny**).

Konfiguracja przycisków – ustawienia myszki (**Praworęczny, Leworęczny**).

Istnieje też możliwość przypisania funkcji środkowego przycisku myszy z listy rozwijanej.

Zakładka „Kontrola”

Cały obszar – cały obszar roboczy tabletu jest aktywny.

Współczynnik ekranu – dopasowanie ustawień Wymiary do proporcji ekranu.

Wyrównanie – wyrównanie (**Lewy, Dolny**).

Wymiary – ustalenie obszaru roboczego (**Długość[X], Szerokość[Y]**).

Klikając lewym przyciskiem myszy w czarny prostokąt można ustalić nowy rozmiar obszaru roboczego.

Zakładka „Klawisze funkcyjne”

W zakładce tej przypisać można funkcje polom umieszczonym w górnej części aktywnego pola tabletu.

Aktywnym polom tabletu przypisane są funkcje przypisywane przez użytkownika. Zamiast klikać w przycisk na klawiaturze wystarczy najechać na odpowiednie pole tabletu i kliknąć końcówką.

Informacje dodatkowe

Dane techniczne

Wymiary:	O'Pen XL O'Pen XXL	310x285x9 mm 400x350x12 mm
Obszar aktywny:	O'Pen XL O'Pen XXL	203x152 mm 304x228 mm
Maksymalna wysokość odczytu:	8 mm	
Liczba poziomów nacisku:	512	
Dokładność:	0,42mm	
Podłączenie:	port USB	
Rozdzielczość:	3048 lpi/120 l/mm	
Sterowniki:	Windows 98/Me/2000/XP, Mac OS 8.5/8.6/9.0	

Wymagania PC:

- Komputer Pentium PC lub lepszy
- System Windows 98/Me/2000/XP
- Port USB

Wymagania MAC:

- Komputer iMac, PowerMac, lub PowerBook
- System MacOS 8.5/8.6/9.0
- Port USB

Kompatybilne oprogramowanie

O'Pen będzie działał z każdym oprogramowaniem działającym w środowisku Windows 98/Me/2000/XP.

