

INDEX

EN

INTRODUCTION.....	EN - 2
SYSTEM REQUIREMENTS.....	EN - 2
BOX CONTENTS.....	EN - 2
INSTALLATION.....	EN - 3
PANEL MOUNTING IN A 3.5" BAY.....	EN - 3
CONNECTION CABLES/PANEL CONNECTORS.....	EN - 4
CARD READER DRIVERS INSTALLATION.....	EN - 6
SPECIFICATION.....	EN - 8

DE

EINLEITUNG.....	DE - 2
SYSTEMVORAUSSETZUNGEN.....	DE - 2
INHALT DER VERPACKUNG.....	DE - 2
INSTALLATION.....	DE - 3
PANELEINBAU IN EINEN 3,5" SCHACHT.....	DE - 3
ANSCHLUSSKABEL / PANELSCHNITTSTELLEN.....	DE - 4
INSTALLATION DES TREIBERS FÜR DEN KARTENLESER.....	DE - 6
SPEZIFIKATION.....	DE - 8

RU

ВСТУПЛЕНИЕ.....	RU - 2
СИСТЕМНЫЕ ТРЕБОВАНИЯ.....	RU - 2
СОДЕРЖИМОЕ УПАКОВКИ.....	RU - 2
УСТАНОВКА.....	RU - 3
МОНТАЖ ПАНЕЛИ В ОТСЕКЕ 3,5 ДЮЙМА.....	RU - 3
СОЕДИНИТЕЛЬНЫЕ КАБЕЛИ/КОННЕКТОРЫ ПАНЕЛИ.....	RU - 4
УСТАНОВКА ДРАЙВЕРОВ КАРДРИДЕРА.....	RU - 6
ТЕХНИЧЕСКИЕ ХАРАКТЕРИСТИКИ.....	RU - 8

PL

WPROWADZENIE.....	PL - 2
WYMAGANIA SYSTEMOWE.....	PL - 2
ZAWARTOŚĆ PUDEŁKA.....	PL - 2
INSTALACJA.....	PL - 3
MONTAŻ PANELU W ZATOCIE 3,5".....	PL - 3
KABLE PRZYŁĄCZENIOWE / ZŁĄCZA PANELU.....	PL - 4
INSTALACJA STEROWNIKÓW CZYTNIA KART.....	PL - 6
SPECYFIKACJA.....	PL - 8

CZ

ÚVOD.....	CZ - 2
SYSTÉMOVÉ POŽADAVKY.....	CZ - 2
OBSAH BALENÍ.....	CZ - 2
INSTALACE.....	CZ - 3
MONTÁŽ PANELU V 3,5" POZICI.....	CZ - 3
PŘIPOJOVACÍ KABELY / ZDÍRKY NA PANELU.....	CZ - 4
INSTALACE OVLADAČU ČTEČKY KARET.....	CZ - 6
SPECIFIKACE.....	CZ - 8

HU

BEVEZETÉS.....	HU - 2
RENDSZER KÖVETELMÉNYEK.....	HU - 2
A DOBOZ TARTALMA.....	HU - 2
TELEPÍTÉS.....	HU - 3
A PANEL SZERELÉSE 3,5" SLOTBAN.....	HU - 3
CSATLAKOZTATÓ KÁBELEK / A PANEL CSATLAKOZÁSAI.....	HU - 4
KÁRTYAOLVASÓ VEZÉRLŐK TELEPÍTÉSE.....	HU - 6
MŰSZAKI ADATOK.....	HU - 8

EN

NOTE! Any information and technical data are subject to change without prior notification and/or indication in this manual.

© 2007 PENTAGRAM

All rights reserved; copying and reproduction is strictly forbidden.

DE

HINWEIS! Alle Informationen und technische Angaben können sich ändern, ohne dass es zuvor bekannt gegeben und/oder in dieser Anleitung vermerkt wird.

© 2007 PENTAGRAM

Alle Rechte vorbehalten, Vervielfältigung und Kopieren verboten.

RU

ВНИМАНИЕ! Все сведения и технические характеристики могут измениться без предварительного уведомления и/или сообщения об этом в нынешнем руководстве.

© 2007 PENTAGRAM

Все права защищены, воспроизведение и копирование запрещено.

PL

UWAGA! Wszystkie informacje i dane techniczne mogą ulec zmianie bez wcześniejszego powiadomienia i/lub zaznaczenia tego w niniejszej instrukcji.

© 2007 PENTAGRAM

Wszelkie prawa zastrzeżone, powielanie i kopiowanie zabronione.

CZ

POZOR! Všechny informace a technické údaje podléhají změnám bez předchozího upozornění a/nebo poznámky v tomto návodu.

© 2007 PENTAGRAM

Všechna práva vyhrazena, reprodukování a kopírování je zakázáno.

HU

FIGYELEM! Minden információ és műszaki adat megváltozható előzetes tájékoztatás ill. a jelen utasításban történő megjelölés nélkül

© 2007 PENTAGRAM

Minden jog fenntartva, sokszorosítás és másolás tilos.



Instruction Manual

PENTAGRAM P 7305



The latest versions of manual, drivers and applications are available on www.pentagram.eu

Introduction

The PENTAGRAM P 7305 panel is designed for mounting in a 3.5" drive bay. It connects the functions of a universal memory card reader (e.g.: Compact Flash™ (CF), IBM® Microdrive, Smart Media™ (SM), Secure Digital (SD), Multi Media Card (MMC), Memory Stick (MS), Memory Stick Pro, Memory Stick Magic Gate, Memory Stick Magic Gate PRO, Memory Stick Select) with outputs of input/output connectors (Audio, USB 2.0, IEEE1394, eSATA, S-ATA).

Important: Please read the following panel installation manual carefully and with understanding. This will help you to avoid errors, which may lead to the device damage, and will facilitate reaching the maximum device performance.

System requirements

- A PC with a free 3.5" drive bay.
- Free internal outputs of SATA ports.
- Free external outputs of USB, audio (Line Out, Mic) and FireWire (IEEE 1394) ports.
- Operating system Windows 98 or newer.

Box contents

- PENTAGRAM P 7305 panel,
- 4-pin USB cable,
- 5-pin audio cable,
- 16-pin USB&1394&SATA (3 in 1) cable,
- 4 mounting screws,
- output plug,
- CD with drivers and manual,
- manual.



Installation

Panel mounting in a 3.5" bay

Note:

- Electrostatic discharges may damage the electronic components of the panel. Prior to installation, discharge the electric charges collected on your body. You may do this by touching a metal part of the computer housing.
 - Do not touch the PCB or other electronic components of the panel. Always hold the panel by its plastic housing.
 - In case of problems, refer to the manual included with your computer.
1. Before you start the installation, turn off the computer and disconnect the mains cable from the power supply unit!
 2. Open the computer housing.
 3. Remove the plug of the 3.5" bay in which you want to place the panel from the computer housing front panel.
 4. Connect all the cables to the panel (information on the way of connection can be found in the next section) and place the panel along with cables in the 3.5" bay.
 5. Screw the panel to the bay using the included screws.
 6. Remove the plug of a free PCI port on the back of the computer housing.
 7. Instead of the removed plug, put in the plug with the outputs of cables to the external input/output connectors.
 8. Connect the cables to the appropriate USB, sound card (Line Out, Mic) and FireWire (IEEE1394) controller connectors.



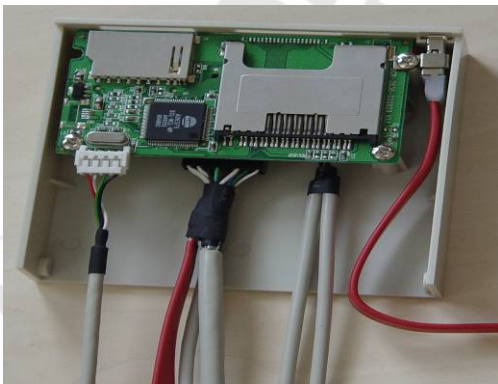
9. Connect the internal SATA connectors to the appropriate outputs on the mainboard (for information on SATA location and the way of their connection, refer to the manual included with your computer).



10. When you have finished the installation, make sure all the cables are connected properly.
11. Close the computer housing and connect the mains cable to the power supply unit.
12. Turn on the computer. The red diode on the panel should light up.

Connection cables/panel connectors

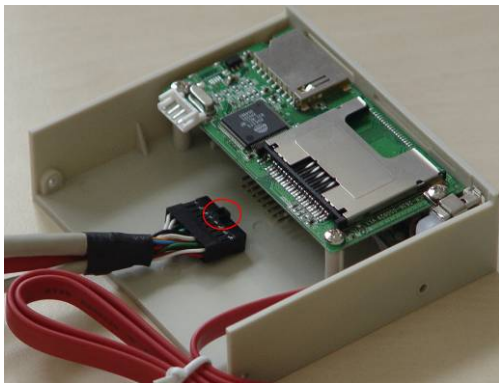
Connect the cables to the panel as shown in the photographs below and according to the following description.



There are three cables in the set that should be connected to the panel.

- The 4-pin white connector on the left side of the panel (when looking at its back) is to be connected with the 4-pin USB cable (**Note:** the connector has been designed in such a way that it is possible to plug in the cable only in one position).

- The 16-pin black connector in the center of the panel is to be connected with the 16-pin USB&1394&SATA (3 in 1) cable (**Note:** the cable plug should be in such a position that the tab (circled in red) on its surface is directed up, as in the photograph below).



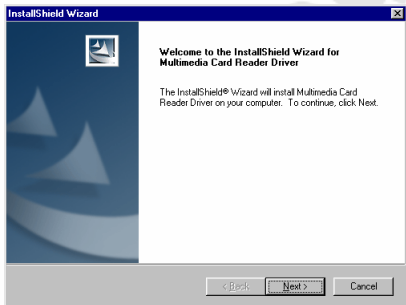
- The 5-pin connector on the right side of the panel (when looking at its back) is to be connected with the 5-pin audio cable (**Note:** the connector has been designed in such a way that it is possible to plug in the cable only in one position).

Card reader drivers installation

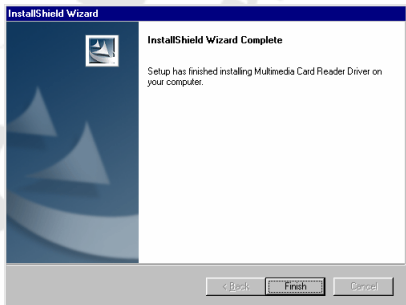
In case of Vista/XP/2000/ME systems, the drivers are already in the system and will be installed automatically.

It is necessary to install drivers in case of Windows 98 and 98 SE systems. The drivers installation process is described below.

1. Disconnect the card reader USB cable from the computer.
2. Put the included CD with drivers in the CD/DVD drive. GO to the \Cardreader\USB 2.0 Multi Card Reader(Alcor)\WINDOWS folder and double click the "AM-Reader-98Drv-Setup".
3. Click the Next> button to continue installation.



4. When the installation is completed, the window below will appear. Click the Finish button to complete the installation.



5. Turn off the computer, connect the USB cable and turn the computer on again. The drivers will be installed automatically at the system start.

6. After the computer restart and opening the My computer location, there will appear four icons with four removable disks. Each of them represents a separate card slot in the reader.



Specification

General	
Dimensions	101 x 91 x 25 mm (width x depth x height)
Certificates	CE
Directives	RoHS compliant
Card reader	
Conformity to standards	<ul style="list-style-type: none"> specification USB 1.1/2.0 USB mass storage device class drive
Supported file system	FAT 12/16/32/NTFS
Card slots	CF/MD, SM, SD/MMC, MS/MS PRO/MS MG/MS MG PRO/MS SELECT
Supported memory card types	<ol style="list-style-type: none"> CF: CF Type (I,II), Extreme CF, Extreme III CF, Ultra II CF, HS CF, XS-XS CF, CF Elite Pro, CF Pro, CF Pro II, IBM MD, Hitachi MD, Magicstore MD, SM: SM, SM ROM SD: SD, Extreme SD, Extreme III SD, Ultra II SD, SD Ultra X, Ultra speed SD, SD Pro, SD Elite Pro, HS SD, MMC, HS MMC, <u>Mini SD, HS Mini SD, MMC 4.0, HS RS MMC, RS MMC, RS MMC 4.0, DV-RS MMC, T-Flash, Micro SD, MMC Micro (need adapter)</u> MS: MS, MS Pro, MS MG, MS MG Pro, Extreme MS Pro, Extreme III MS Pro, Ultra II MS Pro, HS MS MG Pro, HS MS Pro, MS Rom, MS Select, <u>MS Duo, MS Pro Duo, MS MG Duo, MS MG Pro Duo, HS MS MG Pro Duo, HS MS Pro Duo, M2 (need adapter)</u>
Signalling	Diode signaling the panel connection
Supported operating systems	Windows 98, 98 SE, ME, 2000, XP, Vista
Connector output	100 cm cable (USB plug type A)
Input/output connectors	
eSATA port	<ol style="list-style-type: none"> eSATA connector output 60 cm cable (SATA plugs)
SATA port	<ol style="list-style-type: none"> SATA connector output 100 cm cable (SATA plug)
Line Out socket	<ol style="list-style-type: none"> Line Out connector output 100 cm cable (stereo 3,5 mm plug)
Microphone socket	<ol style="list-style-type: none"> Microphone connector output 100 cm cable (3,5 mm plug)
USB 2.0 port	<ol style="list-style-type: none"> USB connector output (A type sockets) 100 cm cable
IEEE1394 (FireWire) port	<ol style="list-style-type: none"> IEEE1394 connector output (6-pin socket) 100 cm cable (IEEE 1394 plug)

Note: The specification is subject to change without notification.



Bedienungsanleitung

von

PENTAGRAM P 7305



*Die neueste Fassung der Anleitung, Treiber und Software sind auf der Seite
www.pentagram.eu erhältlich.*

Einleitung

Das Panel PENTAGRAM P 7305 ist zum Einbau in einen 3,5" Laufwerksschacht bestimmt. Das Panel vereint in sich einen multifunktionalen Kartenleser (z.B.: Compact Flash™ (CF), IBM® Microdrive, Smart Media™ (SM), Secure Digital (SD), Multi Media Card (MMC), Memory Stick (MS), Memory Stick Pro, Memory Stick Magic Gate, Memory Stick Magic Gate PRO, Memory Stick Select) mit Ein-/Ausgang-Anschlüssen (Audio, USB 2.0, IEEE1394, eSATA, S-ATA).

Wichtig: Lesen Sie bitte nachfolgende Einbauanleitung sorgfältig durch. Dadurch vermeiden Sie Fehler, die Geräteschaden nach sich ziehen können und erzielen Sie die maximale Geräteleistung.

Systemvoraussetzungen

- PC mit unbelegtem 3,5" Schacht
- unbelegte S-ATA Anschlüsse, intern
- unbelegte USB, Audio (Line Out, Mic) und FireWire (IEEE 1394) Anschlüsse, extern
- Betriebssystem Windows 98 oder höher

Inhalt der Verpackung

- Panel PENTAGRAM P 7305
- 4-poliges USB-Kabel
- 5-poliges Audio-Kabel
- 16-poliges USB & 1394 & SATA Kabel (3 in 1)
- 4 Befestigungsschrauben
- Slotblech mit Öffnung für Kabel
- CD mit Treiber und Anleitung
- Anleitung



Installation

Paneleinbau in einen 3,5" Schacht

Vorsicht:

- Elektrostatische Entladungen können die Elektronikkomponenten des Panels beschädigen. Bevor Sie mit dem Einbau beginnen, leiten Sie die elektrischen Ladungen ab, die sich auf Ihrem Körper gesammelt haben. Das können Sie tun, indem Sie einen Metallbauteil des PC-Gehäuses anfassen.
 - Berühren Sie weder die Elektronikplatine noch andere elektronische Bauteile. Halten Sie das Panel stets am Plastikgehäuse.
 - Bei Problemen machen Sie sich mit der Betriebsanleitung Ihres PCs vertraut.
1. Bevor Sie mit dem Einbau beginnen, schalten Sie den Computer aus und trennen Sie das Anschlusskabel!
 2. Öffnen Sie das Computergehäuse.
 3. Entfernen Sie die 3,5" Blende am Frontgehäuse des PCs, wo das Panel untergebracht werden soll.
 4. Schließen Sie alle Kabel an das Panel an (Informationen über den Kabelanschluss finden Sie im nächsten Kapitel) und schieben Sie das Panel samt Kabel in den 3,5" Schacht ein.
 5. Befestigen Sie das Panel im Schacht mittels der mitgelieferten Schrauben.
 6. Entfernen Sie die Blende von einem unbelegten PCI-Port an der Rückseite des PC-Gehäuses.
 7. An Stelle der entfernten Blende unterbringen Sie das Slotblech mit Kabelöffnung für externe Ein-/Ausgänge.
 8. Schließen Sie Kabel an entsprechende USB-Schnittstellen, Soundkarte (Line Out, Mic) und FireWire (IEEE1394) Controller an.



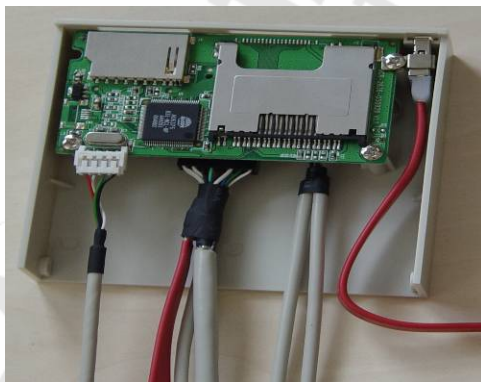
- Schließen Sie die internen S-ATA-Schnittstellen an entsprechende Anstecknadel auf der Mutterplatte an (machen Sie sich mit den Informationen über die Anordnung der S-ATA-Anschlüsse sowie deren richtige Anbindung anhand der mitgelieferten Anleitung Ihres PCs vertraut).



- Nach Abschluss der Installation stellen Sie sicher, dass alle Kabel korrekt angeschlossen sind.
- Schließen Sie das PC-Gehäuse zu und das Stromversorgungskabel an das Netzteil an.
- Schalten Sie Ihren PC ein, die rote Diode auf dem Panel soll aufleuchten.

Anschlusskabel / Panelschnittstellen

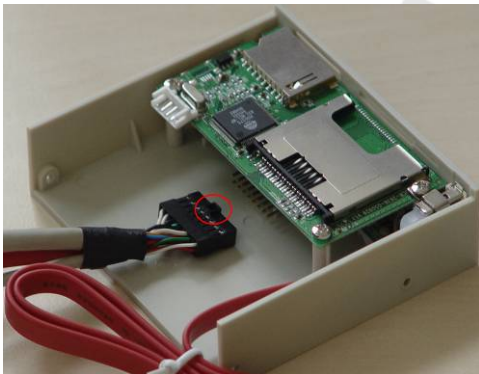
Schließen Sie Kabel an das Panel wie unten abgebildet und gemäß nachfolgender Anleitung an.



Im Lieferumfang finden Sie drei Kabel, die an das Panel anzuschließen sind.

- 4-polige weiße Schnittstelle an der linken Seite des Panels (von hinten gesehen) ist mit 4-poligem USB-Kabel zu verbinden (**Vorsicht: die Buchse ist so ausgelegt, dass Kabel nur auf eine Art und Weise eingesteckt werden kann**).

- 16-polige schwarze Schnittstelle mittig am Panel ist mit 16-poligem USB & 1394 & S-ATA Kabel (3 in 1) zu verbinden (**Vorsicht:** der Kabelstecker soll in einer Lage positioniert sein, dass die Nase (mit rotem Kreis markiert) am Stecker, wie unten abgebildet, nach oben gerichtet ist).



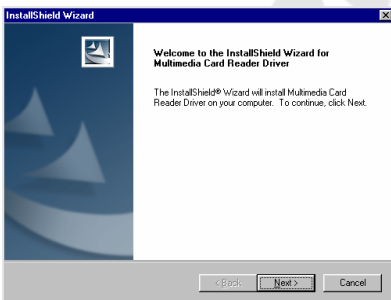
- 5-polige Schnittstelle an der rechten Seite des Panels (von hinten gesehen) ist mit 5-poligem Audio-Kabel zu verbinden (**Vorsicht:** die Buchse ist so ausgelegt, dass Kabel nur auf eine Art und Weise eingesteckt werden kann).

Installation des Treibers für den Kartenleser

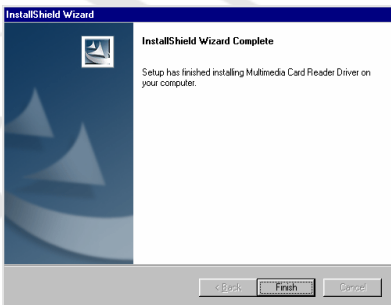
Bei Betriebssystemen Windows Vista/XP/2000/ME sind die Treiber bereits im System verfügbar und werden automatisch installiert.

Die Installation des Treibers ist bei Windows 98 und 98 SE erforderlich. Unten wurde der Installationsvorgang des Treibers dargestellt.

1. Trennen Sie vom PC das USB-Kabel, das für die Verbindung mit dem Kartenleser sorgt.
2. Die mitgelieferte CD mit Treiber ins CD-/DVD-Laufwerk einlegen. Nachher ins Verzeichnis \Cardreader\USB 2.0 Multi Card Reader(Alcor)\WINDOWS übergehen und auf „AM-Reader-98Drv-Setup“ doppelklicken.
3. Klicken Sie auf Next >, um mit der Installation fortzufahren.



4. Nachdem die Installation abgeschlossen ist, wird das nachstehende Fenster eingeblendet werden. Klicken Sie auf Finish, um die Installation zu beenden.



5. PC herunterfahren, USB-Kabel anschließen und den PC erneut hochfahren. Der Treiber wird beim Systemstart automatisch installiert.

6. Nach dem Neustart des PCs und Öffnen meines Arbeitsplatzes erscheinen Symbole mit vier Wechsellaufwerken (Removable Disk). Jedes der Laufwerke steht für einen anderen Anschluss im Kartenleser.



Spezifikation

Allgemeine Angaben	
Abmessungen	101 x 91 x 25 mm (B x T x H)
Prüfzeugnisse	CE
Richtlinien	kompatibel mit RoHS
Kartenleser	
Standardkompatibilität	<ul style="list-style-type: none"> • USB 1.1/2.0 • Laufwerk des Typs USB-Massenspeicher
unterstützte Dateisysteme	FAT 12/16/32/NTFS
Karten-Steckplätze	CF/MD, SM, SD/MMC, MS/MS PRO/MS MG/MS MG PRO/MS SELECT
unterstützte Speicherkarten	<ol style="list-style-type: none"> 1. CF: CF Type (I,II), Extreme CF, Extreme III CF, Ultra II CF, HS CF, XS-XS CF, CF Elite Pro, CF Pro, CF Pro II, IBM MD, Hitachi MD, Magicstore MD, 2. SM: SM, SM ROM 3. SD: SD, Extreme SD, Extreme III SD, Ultra II SD, SD Ultra X, Ultra speed SD, SD Pro, SD Elite Pro, HS SD, MMC, HS MMC, <u>Mini SD, HS Mini SD, MMC 4.0, HS RS MMC, RS MMC, RS MMC 4.0, DV-RS MMC, T-Flash, Micro SD, MMC Micro (erforderlicher Adapter)</u> 4. MS: MS, MS Pro, MS MG, MS MG Pro, Extreme MS Pro, Extreme III MS Pro, 5. Ultra II MS Pro, HS MS MG Pro, HS MS Pro, MS Rom, MS Select, <u>MS Duo, MS Pro Duo, MS MG Duo, MS MG Pro Duo, HS MS MG Pro Duo, HS MS Pro Duo, M2 (erforderlicher Adapter)</u>
Anzeigevorrichtung	Diode zur Anzeige der Betriebsbereitschaft
unterstützte Betriebssysteme	Windows 98, 98 SE, ME, 2000, XP, Vista
Kabel mit Schnittstelle	Kabel 100 cm lang (USB Stecker, Typ A)
Ein-/Ausgangsschnittstellen	
eSATA-Port	<ol style="list-style-type: none"> 1. eSATA-Anschluss 2. Kabel 60 cm lang (S-ATA-Stecker)
Port SATA	<ol style="list-style-type: none"> 1. S-ATA-Anschluss 2. Kabel 100 cm lang (S-ATA-Stecker)
Line Out Buchse	<ol style="list-style-type: none"> 1. Line Out Anschluss (linearer Ausgang) 2. Kabel 100 cm lang (Stereo-Stecker 3,5 mm)
Microphone-Buchse	<ol style="list-style-type: none"> 1. Microphone-Anschluss (Mikrophon) 2. Kabel 100 cm lang (3,5 mm Stecker)
USB 2.0 Port	<ol style="list-style-type: none"> 1. USB-Anschluss (A-Buchse) 2. Kabel 100 cm lang
IEEE1394 Port (FireWire)	<ol style="list-style-type: none"> 1. IEEE1394 Anschluss (Buchse 6-polig) 2. Kabel 100 cm lang (IEEE1394 Stecker)

Achtung: Die Spezifikation kann ohne vorherige Ankündigung geändert werden.



Руководство по установке и обслуживанию

PENTAGRAM P 7305



Новейшие версии руководств, драйверов и программного обеспечения доступны на веб-странице www.pentagram.eu

Вступление

Панель PENTAGRAM P 7305 предназначена для установки в отсеке приводов 3,5 дюйма. Панель соединяет функции универсального кардридера карт памяти (напр.: Compact Flash™ (CF), IBM® Microdrive, Smart Media™ (SM), Secure Digital (SD), Multi Media Card (MMC), Memory Stick (MS), Memory Stick Pro, Memory Stick Magic Gate, Memory Stick Magic Gate PRO, Memory Stick Select) с выводом коннекторов входа/выхода (аудио, USB 2.0, IEEE1394, eSATA, S-ATA).

Важное: Пожалуйста, прочитайте это руководство по установке панели внимательно, понимая все содержащиеся в нем сведения. Это позволит Вам избежать ошибок, которые могли бы привести к повреждению оборудования, а кроме того поможет достичь максимальной производительности устройства.

Системные требования

- ПК со свободным отсеком приводов 3,5 дюйма.
- Свободные внутренние выводы портов SATA.
- Свободные наружные выводы портов USB, аудио (Line Out, Mic) и FireWire (IEEE 1394).
- Операционная система Windows 98 или новее.

Содержимое упаковки

- Панель PENTAGRAM P 7305,
- 4-выводной кабель USB,
- 5-выводной кабель аудио,
- 16-выводной кабель USB+1394+SATA (3 в 1),
- 4 монтажных винта,
- выводной стержень,
- CD-диск с драйверами и руководством,
- руководство.



Установка

Монтаж панели в отсеке 3,5 дюйма

Внимание:

- Электростатические разряды могут повредить электронные элементы панели. Перед установкой разрядите электрические заряды, накопившиеся на Вашем теле. Для этого прикоснитесь к металлической части корпуса компьютера.
 - Не дотрагивайтесь к печатной плате или другим электронным элементам панели. Всегда удерживайте панель за пластмассовый корпус.
 - В случае проблем ознакомьтесь с руководством, приложенным к Вашему компьютеру.
1. Перед началом установки выключите компьютер и отсоедините кабель электропитания от блока питания!
 2. Откройте корпус компьютера.
 3. Устраните из передней панели корпуса компьютера заглушку отсека 3,5 дюйма, в котором Вы хотите установить панель.
 4. Подключите к панели все кабели (сведения на тему способа подключения находятся в следующей части) и установите панель с кабелями в отсеке 3,5 дюйма.
 5. Привинтите панель к отсеку приложенными винтами.
 6. Устраните заглушку свободного порта PCI сзади корпуса компьютера.
 7. Вместо заглушки установите стержень с выводами кабелей к наружным коннекторам входа/выхода.
 8. Подключите кабели к соответствующим коннекторам USB, звуковой платы (Line Out, Mic) и контроллера FireWire (IEEE1394).



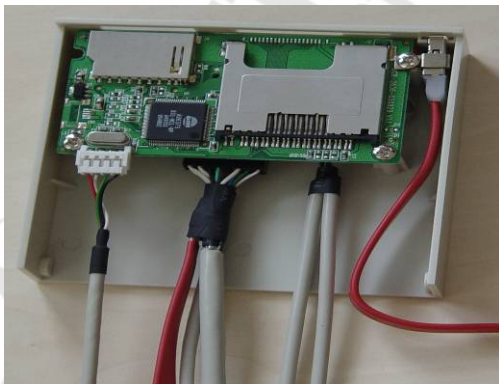
9. Подключите внутренние коннекторы SATA к соответствующим выводам на материнской плате (ознакомьтесь с информацией на тему расположения SATA и способа их подключения, которые находятся в руководстве, приложенном к Вашему компьютеру).



10. После установки убедитесь, что все кабели надежно подключены.
 11. Закройте корпус компьютера и подсоедините кабель электропитания к блоку питания.
 12. Включите компьютер. На панели должен засветиться красный диод.

Соединительные кабели/коннекторы панели

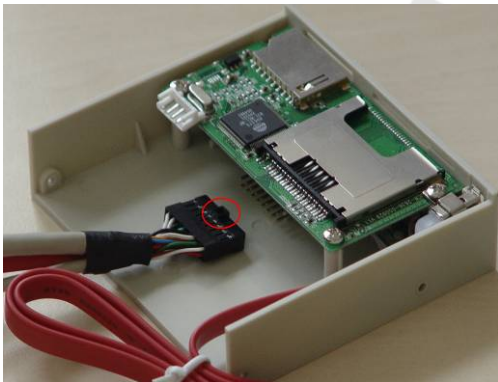
Подключите кабели к панели так, как указано на снимках ниже согласно нижеследующему описанию.



В комплекте находятся три кабеля, которые следует подключить к панели.

- 4-выходной белый коннектор с левой стороны панели (смотря сзади) следует соединить с 4-выходным кабелем USB (**Примечание:** коннектор спроектирован таким образом, чтобы можно было подключить к нему кабель только в одной позиции).

- 16-выходной черный коннектор посередине панели следует соединить с 16-выходным кабелем USB+1394+SATA (3 в 1) (**Примечание:** штексель кабеля должен быть установлен в такой позиции, чтобы выступ (обозначенный красным кольцом) на его поверхности был направлен кверху, как на иллюстрации ниже).



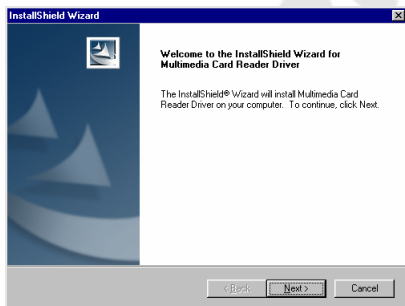
- 5-выходной коннектор с правой стороны панели (смотря сзади) следует соединить с 5-выходным кабелем аудио (**Примечание:** коннектор спроектирован таким образом, чтобы можно было подключить к нему кабель только в одной позиции).

Установка драйверов кардридера

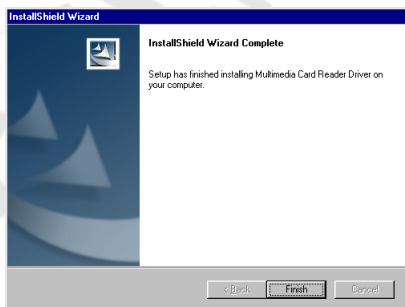
В случае ОС Vista/XP/2000/ME драйверы находятся в системе и будут установлены автоматически.

Требуется установка драйверов в системах Windows 98 и 98 SE. Процесс установки драйверов представлен ниже.

1. Отключите от компьютера кабель USB, соединяющий ПК с кардридером.
2. Вложите приложенный CD-диск с драйверами в привод CD/DVD. Войдите в папку \Cardreader\USB 2.0 Multi Card Reader(Alcor)\WINDOWS и дважды щелкните на «AM-Reader-98Drv-Setup».
3. Щелкните кнопку Next> (Далее>), чтобы продолжать установку.



4. После окончания установки отобразится окно как ниже. Щелкните кнопку Finish (Окончить), чтобы окончить установку.



5. Выключите компьютер, подсоедините кабель USB и запустите компьютер опять. Драйверы будут установлены автоматически во время пуска системы.

6. После перезагрузки компьютера и открытия «Мой компьютер» отображаются иконы с четырьмя съемными дисками (Removable Disk). Каждый из них отображает один вход в кардридере.



Технические характеристики

Общие	
Размеры	101 x 91 x 25 мм (Ш x Г x В)
Сертификаты	CE
Директивы	Совместим с RoHS
Кардридер	
Совместимость со стандартами	<ul style="list-style-type: none"> • спецификация USB 1.1/2.0 • привод класса Массовое запоминающее устройство USB
Поддерживаемая система файлов	FAT 12/16/32/NTFS
Гнезда для карт	CF/MD, SM, SD/MMC, MS/MS PRO/MS MG/MS MG PRO/MS SELECT
Поддерживаемые типы карт памяти	<ol style="list-style-type: none"> 1. CF: CF Type (I, II), Extreme CF, Extreme III CF, Ultra II CF, HS CF, XS-XS CF, CF Elite Pro, CF Pro, CF Pro II, IBM MD, Hitachi MD, Magicstore MD, 2. SM: SM, SM ROM 3. SD: SD, Extreme SD, Extreme III SD, Ultra II SD, SD Ultra X, Ultra speed SD, SD Pro, SD Elite Pro, HS SD, MMC, HS MMC, <u>Mini SD</u>, <u>HS Mini SD</u>, <u>MMC 4.0</u>, <u>HS RS MMC</u>, <u>RS MMC</u>, <u>RS MMC 4.0</u>, <u>DV-RS MMC</u>, <u>T-Flash</u>, <u>Micro SD</u>, <u>MMC Micro (требуется адаптер)</u> 4. MS: MS, MS Pro, MS MG, MS MG Pro, Extreme MS Pro, Extreme III MS Pro, Ultra II MS Pro, HS MS MG Pro, HS MS Pro, MS Rom, MS Select, <u>MS Duo</u>, <u>MS Pro Duo</u>, <u>MS MG Duo</u>, <u>MS MG Pro Duo</u>, <u>HS MS MG Pro Duo</u>, <u>HS MS Pro Duo</u>, <u>M2 (требуется адаптер)</u> 5.
Сигнализация	Диод, указывающий подключение панели
Поддерживаемые операционные системы	Windows 98, 98 SE, ME, 2000, XP, Vista
Вывод коннектора	Кабель 100 см (штепсель USB типа A)
Коннекторы входа/выхода	
Порт eSATA	<ol style="list-style-type: none"> 1. Вывод коннектора eSATA 2. Кабель 60 см (штепсели SATA)
Порт SATA	<ol style="list-style-type: none"> 1. Вывод коннектора SATA 2. Кабель 100 см (штепсель SATA)
Гнездо Line Out	<ol style="list-style-type: none"> 1. Вывод коннектора Line Out (линейный выход) 2. Кабель 100 см (штепсель стерео 3,5 мм)
Гнездо Microphone	<ol style="list-style-type: none"> 1. Вывод коннектора Microphone (микрофон) 2. Кабель 100 см (штепсель 3,5 мм)
Порт USB 2.0	<ol style="list-style-type: none"> 1. Вывод коннектора USB (гнезда типа A) 2. Кабель 100 см
Порт IEEE1394 (FireWire)	<ol style="list-style-type: none"> 1. Вывод коннектора IEEE1394 (6-выводное гнездо) 2. Кабель 100 см (штепсель IEEE1394)

Примечание: Технические характеристики могут измениться без предварительного уведомления.



Instrukcja obsługi

PENTAGRAM P 7305



*Najnowsze wersje instrukcji, sterowników i oprogramowania dostępne są na stronie
www.pentagram.pl*

Wprowadzenie

PENTAGRAM P 7305 panel jest przeznaczony do montowania w zatoce napędów 3,5". Panel łączy w sobie uniwersalny czytnik kart pamięci (np.: Compact Flash™ (CF), IBM® Microdrive, Smart Media™ (SM), Secure Digital (SD), Multi Media Card (MMC), Memory Stick (MS), Memory Stick Pro, Memory Stick Magic Gate, Memory Stick Magic Gate PRO, Memory Stick Select) z wyprowadzeniem złącz wejścia/wyjścia (Audio, USB 2.0, IEEE1394, eSATA, S-ATA).

Ważne: Proszę uważnie i ze zrozumieniem przeczytać poniższą instrukcję instalacji panelu. Pozwoli to Państwu uniknąć błędów, mogących doprowadzić do uszkodzenia sprzętu a także osiągnąć maksymalną wydajność urządzenia.

Wymagania systemowe

- Komputer PC z wolną zatoką napędów 3,5".
- Wolne wewnętrzne wyprowadzenia portów SATA.
- Wolne zewnętrzne wyprowadzenia portów USB, audio (Line Out, Mic) oraz FireWire (IEEE 1394).
- System operacyjny Windows 98 lub nowszy.

Zawartość Pudełka

- Panel PENTAGRAM P 7305,
- 4-pinowy kabel USB,
- 5-pinowy kabel audio,
- 16-pinowy kabel USB&1394&SATA (3 w 1),
- 4 śrubki montażowe,
- śledź wyprowadzający,
- płyta CD ze sterownikami i instrukcją,
- instrukcja.



Instalacja

Montaż panelu w zatoce 3,5''

Uwaga:

- Wyladowania elektrostatyczne mogą uszkodzić elementy elektroniczne panelu. Przed rozpoczęciem instalacji rozładuj ładunki elektryczne, które osadziły się na twoim ciele. Możesz to zrobić dotykając metalowej części obudowy komputera.
 - Nie dotykaj płytki drukowanej ani innych elementów elektronicznych panelu. Zawsze trzymaj panel za plastikową obudowę.
 - W przypadku problemów zapoznaj się z instrukcją dołączoną do Twojego komputera.
1. Przed rozpoczęciem instalacji wyłącz komputer i odłącz kabel zasilający od zasilacza!
 2. Otwórz obudowę komputera.
 3. Z przedniego panelu obudowy komputera usuń zaślepkę zatoki 3,5'', w której umieszczony ma być panel.
 4. Podłącz wszystkie kable do panelu (informacje na temat sposobu podłączenia znajdziesz w następnej sekcji) i umieść panel z kablami w zatoce 3,5''.
 5. Przykręć panel do zatoki dołączonymi w zestawie śrubkami.
 6. Usuń zaślepkę wolnego portu PCI z tyłu obudowy komputera.
 7. W miejscu usuniętej zaślepki umieść śledzia z wyprowadzeniem kabli do zewnętrznych złączy wejścia/wyjścia.
 8. Podłącz kable do odpowiednich złączy USB, karty dźwiękowej (Line Out, Mic) oraz kontrolera FireWire (IEEE1394).



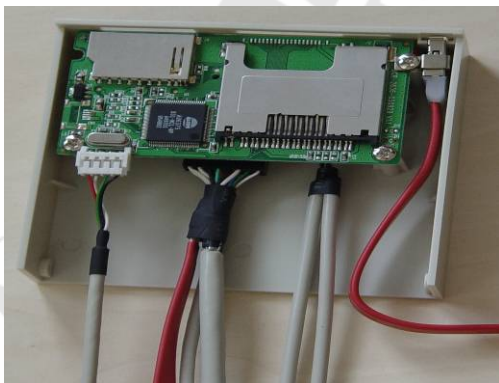
9. Podłącz wewnętrzne złącza SATA do odpowiednich wyprowadzeń na płycie głównej (zapoznaj się z informacjami dotyczącymi położenia SATA oraz sposobem ich podłączania znajdującymi się w instrukcji dołączonej do Twojego komputera).



10. Po zakończeniu instalacji upewnij się, że wszystkie kable są dobrze podłączone.
 11. Zamknij obudowę komputera i podłącz kabel zasilający do zasilacza.
 12. Włącz komputer, na panelu powinna zapalić się czerwona dioda.

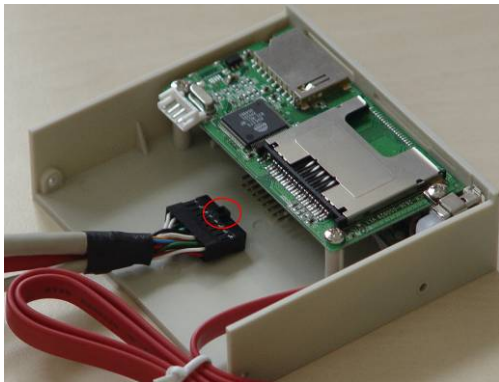
Kable przyłączeniowe / złącza panelu

Proszę podłączyć kable do panelu w taki sposób, w jaki zostało to pokazane na poniższych zdjęciach i zgodnie z poniższym opisem.



W zestawie znajdują się trzy kable, które należy podłączyć do panelu.

- 4-pinowe białe złącze znajdujące się po lewej stronie panelu (patrząc od tyłu), należy połączyć z 4-pinowym kablem USB (**Uwaga:** złącze zostało tak zaprojektowane by można było w nie wpiąć kabel tylko w jeden sposób).
- 16-pinowe czarne złącze znajdujące się pośrodku panelu należy połączyć z 16-pinowym kablem USB&1394&SATA(3 w 1) (**Uwaga:** wtyczka kabla powinna być w takiej pozycji by wypustka (zaznaczona czerwonym okręgiem) na jej powierzchni skierowana była ku górze, jak na rysunku poniżej).



- 5-pinowe złącze znajdujące się po prawej stronie panelu (patrz od tyłu), należy połączyć z 5-pinowym kablem audio (**Uwaga:** złącze zostało tak zaprojektowane by można było w nie wpiąć kabel tylko w jeden sposób).

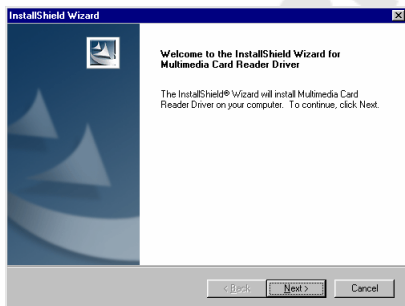


Instalacja sterowników czytnika kart

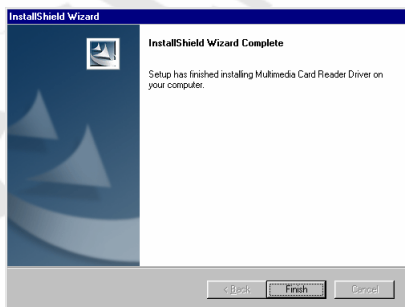
W przypadku systemów Vista/XP/2000/ME, sterowniki znajdują się w systemie i zostaną zainstalowane automatycznie.

Instalacja sterowników jest konieczna w przypadku systemów Windows 98 oraz 98 SE. Poniżej przedstawiony został proces instalacji sterowników.

1. Proszę odłączyć od komputera kabel USB odpowiedzialny za połączenie z czytnikiem kart.
2. Umieść dołączone CD ze sterownikami w napędzie CD/DVD. Dalej wejdź do katalogu \Cardreader\USB 2.0 Multi Card Reader(Alcor)\WINDOWS i dwa razy kliknij na „AM-Reader-98Drv-Setup”.
3. Kliknij przycisk Next>, aby kontynuować instalację.



4. Po zakończeniu instalacji pojawi się poniższe okno. Kliknij przycisk Finish, aby zakończyć instalację.



5. Zamknij komputer, podłącz kabel USB i uruchom komputer ponownie. Sterowniki zainstalują się automatycznie podczas startu systemu.

6. Po restarcie komputera i otwarciu lokalizacji Mój komputer, pojawiają się ikony z czterema dyskami wymiennymi (Removable Disk). Każdy z tych dysków reprezentuje oddzielne wejście w czytniku.



Specyfikacja

Ogólne	
Wymiary	101x91x25mm (szer. x głęb. x wys.)
Certyfikaty	CE
Dyrektywy	Zgodny z RoHS
Czytnik kart	
Zgodność ze standardami	<ul style="list-style-type: none"> specyfikacja USB 1.1/2.0 naped klasy Masowe urządzenie magazynujące USB
Wspierany system plików	FAT 12/16/32/NTFS
Sloty na karty	CF/MD, SM, SD/MMC, MS/MS PRO/MS MG/MS MG PRO/MS SELECT
Obsługiwane typy kart pamięci	<ol style="list-style-type: none"> CF: CF Type (I,II), Extreme CF, Extreme III CF, Ultra II CF, HS CF, XS-XS CF, CF Elite Pro, CF Pro, CF Pro II, IBM MD, Hitachi MD, Magicstore MD, SM: SM, SM ROM SD: SD, Extreme SD, Extreme III SD, Ultra II SD, SD Ultra X, Ultra speed SD, SD Pro, SD Elite Pro, HS SD, MMC, HS MMC, <u>Mini SD, HS Mini SD, MMC 4.0, HS RS MMC, RS MMC, RS MMC 4.0, DV-RS MMC, T-Flash, Micro SD, MMC Micro (wymagana przejściówka)</u> MS: MS, MS Pro, MS MG, MS MG Pro, Extreme MS Pro, Extreme III MS Pro, Ultra II MS Pro, HS MS MG Pro, HS MS Pro, MS Rom, MS Select, <u>MS Duo, MS Pro Duo, MS MG Duo, MS MG Pro Duo, HS MS MG Pro Duo, HS MS Pro Duo, M2 (wymagana przejściówka)</u>
Sygnalizacja	Dioda wskazująca podłączenie panelu
Wspierane systemy operacyjne	Windows 98, 98 SE, ME, 2000, XP, Vista
Wyprowadzenie złącza	Kabel 100cm (wtyczka USB typu A)
Złącza wejścia/wyjścia	
Port eSATA	<ol style="list-style-type: none"> Wyprowadzenie złącza eSATA Kabel 60 cm (wtyczki SATA)
Port SATA	<ol style="list-style-type: none"> Wyprowadzenie złącza SATA Kabel 100 cm (wtyczka SATA)
Gniazdo Line Out	<ol style="list-style-type: none"> Wyprowadzenie złącza Line Out (wyjście liniowe) Kabel 100 cm (wtyczka stereo 3,5 mm)
Gniazdo Microphone	<ol style="list-style-type: none"> Wyprowadzenie złącza Microphone (mikrofon) Kabel 100 cm (wtyczka 3,5 mm)
Port USB 2.0	<ol style="list-style-type: none"> Wyprowadzenie złącza USB (gniazda typu A) Kabel 100 cm
Port IEEE1394 (FireWire)	<ol style="list-style-type: none"> Wyprowadzenie złącza IEEE1394 (gniazdo 6-pinowe) Kabel 100 cm (wtyczka IEEE1394)

Uwaga: Specyfikacja może się zmienić bez uprzedniego powiadomienia.



Návod na obsluhu

PENTAGRAM P 7305



Nejnovější verze návodu, ovladačů a software jsou dostupné na straně www.pentagram.eu

Úvod

Panel PENTAGRAM P 7305 je určen k montáži do 3,5" pozice. Panel obsahuje univerzální čtečku paměťových karet (např.: Compact Flash™ (CF), IBM® Microdrive, Smart Media™ (SM), Secure Digital (SD), Multi Media Card (MMC), Memory Stick (MS), Memory Stick Pro, Memory Stick Magic Gate, Memory Stick Magic Gate PRO, Memory Stick Select) s vstupními a výstupními zdílkami (Audio, USB 2.0, IEEE1394, eSATA, S-ATA).

Důležité: Přečtěte si prosím pečlivě a pozorně následující návod na instalaci panelu. Vyhnete se tak chybám, které mohou způsobit poškození zařízení, a budete moci docílit maximálního výkonu zařízení.

Systemové požadavky

- Počítač PC s volnou 3,5" pozicí.
- Volné vnitřní zdíčky SATA portů.
- Volné vnější zdíčky USB portů, audio (Line Out, Mic) a FireWire (IEEE 1394).
- Operační systém Windows 98 nebo novější.

Obsah balení

- Panel PENTAGRAM P 7305,
- 4-pinový USB kabel,
- 5-pinový audio kabel,
- 16-pinový kabel USB&1394&SATA(3 v 1),
- 4 montážní šroubky,
- krytka s vývodem pro kabely,
- CD-ROM s ovladači a návodem,
- návod.



Instalace

Montáž panelu v 3,5" pozici

Pozor:

- Elektrostatické výboje mohou poškodit elektronické součástky panelu. Před zahájením instalace vybijte náboj, který se usadil na Vašem těle. Můžete to udělat dotykem kovové části krytu počítače.
 - Nedotýkejte se desky s plošnými spoji ani jiných elektronických součástek panelu. Vždy držte panel za plastový kryt.
 - V případě problémů se seznamte s návodem přiloženým k Vašemu počítači.
1. Před zahájením instalace vypněte počítač a odpojte napájecí kabel od napájecího zdroje!
 2. Otevřete skříň počítače.
 3. Na předním panelu skříň počítače odstraňte záslepku 3,5" pozice, do které chcete umístit panel.
 4. Připojte k panelu všechny kabely (informace o připojování najdete v další kapitole) a vložte panel s kabely do 3,5" pozice.
 5. Přišroubujte panel k pozici pomocí šroubků přiložených k soupravě.
 6. Odstraňte záslepku volného PCI portu na zadní stěně počítače.
 7. Na místo odstraněné záslepky umístěte krytku s vývodem pro kabely do vnějších zdířek vstupů a výstupů.
 8. Připojte kabely k příslušným zdířkám na USB, zvukové kartě (Line Out, Mic) a kontroléru FireWire (IEEE1394).



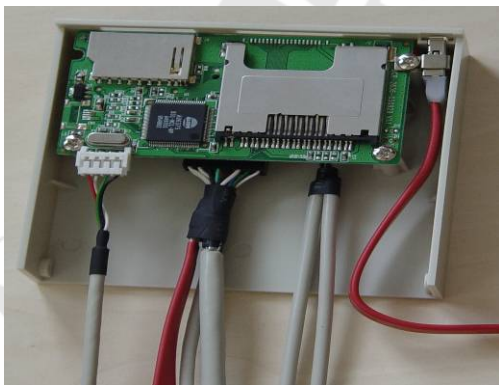
9. Připojte vnitřní konektory SATA k příslušným přípojkám na základní desce (seznamte se s informacemi o umístění SATA a způsobu jejich připojování, které se nacházejí v návodu přiloženém k Vašemu počítači).



10. Po dokončení instalace se přesvědčte, zda jsou všechny kabely správně připojeny.
 11. Zavřete skříň počítače a připojte napájecí kabel k napájecímu zdroji.
 12. Zapněte počítač, na panelu by se měla rozsvítit červená dioda.

Připojovací kabely / zdičky na panelu

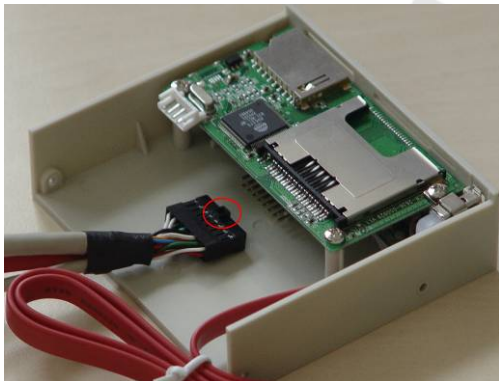
Připojte prosím kabely k panelu tak, jak je vidět na následujících obrázcích podle následujícího popisu.



V soupravě jsou tři kabely, které je třeba připojit k panelu.

- 4-pinovou bílou zdičku na levé straně panelu (při pohledu zezadu) je třeba spojit s 4-pinovým USB kabelem (**Pozor:** zdička byla navržena tak, aby k ní bylo možno připojit kabel jen jedním způsobem).

- 16-pinovou černou zdíčku uprostřed panelu je třeba spojit s 16-pinovým kabelem USB&1394&SATA(3 v 1) (**Pozor:** konektor kabelu by měl být v takové poloze, aby výčnělek (označen červeným kroužkem) na jejím povrchu směřoval směrem vzhůru, jak je vidět na následující obrázku).



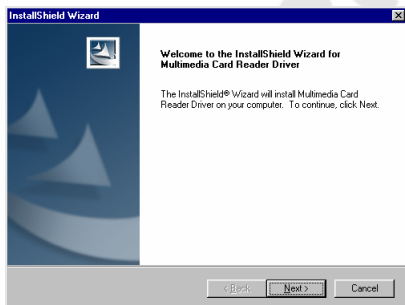
- 5-pinovou zdíčku na pravé straně panelu (při pohledu zezadu) je třeba spojit s 5-pinovým audio kabelem (**Pozor:** zdíčka byla navržena tak, aby k ní bylo možno připojit kabel jen jedním způsobem).

Instalace ovladačů čtečky karet

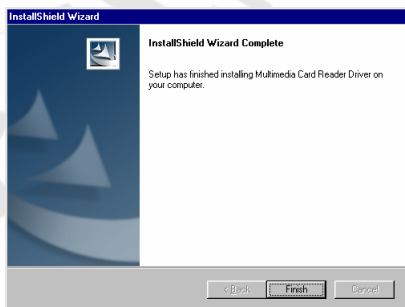
U operačních systémů Vista/XP/2000/ME se ovladače nacházejí v systému a budou instalovány automaticky.

Instalace ovladačů je nutná u systému Windows 98 a 98 SE. Dále uvádíme postup instalace ovladačů.

1. Odpojte prosím od počítače USB kabel, zodpovědný za spojení se čtečkou karet.
2. Vložte příložený CD-ROM s ovladači do mechaniky CD/DVD. Otevřete složku \Cardreader\USB 2.0 Multi Card Reader(Alcor)\WINDOWS a dvakrát klikněte na „AM-Reader-98Drv-Setup“.
3. Klikněte na tlačítko Next> a pokračujte v instalaci.

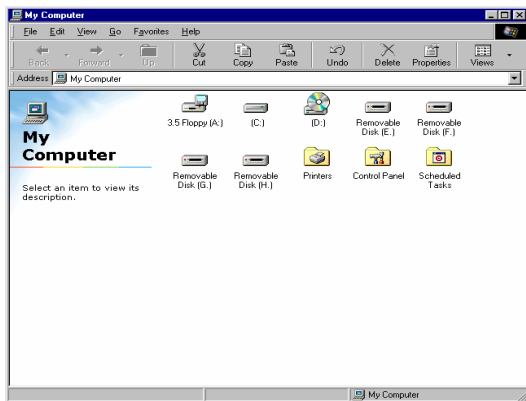


4. Po dokončení instalace se objeví následující okno. Instalaci zakončíte kliknutím na tlačítko Finish.



5. Vypněte počítač, připojte USB kabel a opět zapněte počítač. Ovladače se automaticky nainstalují při startu systému.

6. Po restartu počítače a otevření složky Můj počítač se objeví ikony čtyř výměnných disků (Removable Disk). Každý z těchto disků odpovídá samostatnému vstupu čtečky.



Specifikace

Všeobecné	
Rozměry	101 x 91 x 25 mm (šířka x hloubka x výška)
Certifikáty	CE
Směrnice	Shodný s RoHS
Čtečka karet	
Shodnost se standardy	<ul style="list-style-type: none"> specifikace USB 1.1/2.0 mechanika třídy Mass storage device USB
Podporovaný souborový systém	FAT 12/16/32/NTFS
Sloty pro karty	CF/MD, SM, SD/MMC, MS/MS PRO/MS MG/MS MG PRO/MS SELECT
Podporované typy paměťových karet	<ol style="list-style-type: none"> CF: CF Type (I,II), Extreme CF, Extreme III CF, Ultra II CF, HS CF, XS-XS CF, CF Elite Pro, CF Pro, CF Pro II, IBM MD, Hitachi MD, Magicstore MD, SM: SM, SM ROM SD: SD, Extreme SD, Extreme III SD, Ultra II SD, SD Ultra X, Ultra speed SD, SD Pro, SD Elite Pro, HS SD, MMC, HS MMC, <u>Mini SD, HS Mini SD, MMC 4.0, HS RS MMC, RS MMC, RS MMC 4.0, DV-RS MMC, T-Flash, Micro SD, MMC Micro (vyžaduje se redukce)</u> MS: MS, MS Pro, MS MG, MS MG Pro, Extreme MS Pro, Extreme III MS Pro, Ultra II MS Pro, HS MS MG Pro, HS MS Pro, MS Rom, MS Select, <u>MS Duo, MS Pro Duo, MS MG Duo, MS MG Pro Duo, HS MS MG Pro Duo, HS MS Pro Duo, M2 (vyžaduje se redukce)</u>
Signalizace	Dioda indikující připojení panelu
Podporované operační systémy	Windows 98, 98 SE, ME, 2000, XP, Vista
Vyvedené přípojky	Kabel 100 cm (konektor USB typu A)
Přípojky vstupy / výstupy	
eSATA port	<ol style="list-style-type: none"> Vývod přípojky eSATA Kabel 60 cm (konektory SATA)
SATA port	<ol style="list-style-type: none"> Vývod přípojky SATA Kabel 100 cm (konektor SATA)
Zdířka Line Out	<ol style="list-style-type: none"> Vývod přípojky Line Out (lineární výstup) Kabel 100 cm (konektor stereo 3,5 mm)
Zdířka Microphone	<ol style="list-style-type: none"> Vývod přípojky Microphone (mikrofon) Kabel 100 cm (konektor 3,5 mm)
Port USB 2.0	<ol style="list-style-type: none"> Vývod přípojky USB (zdířky typu A) Kabel 100 cm
Port IEEE1394 (FireWire)	<ol style="list-style-type: none"> Vývod přípojky IEEE1394 (6-pinová zdířka) Kabel 100 cm (konektor IEEE1394)

Pozor: Ke změně specifikace může dojít bez předchozího upozornění.



Kezelési utasítás

PENTAGRAM P 7305



A használati utasítás, a vezérlők és a szoftver legújabb verziói a www.pentagram.eu weboldalon található

Bevezetés

PENTAGRAM P 7305 panel 3,5" slotban való szerelésre alkalmas. A panel magában egyesíti az univerzális kártyaolvasót (pl.: Compact Flash™ (CF), IBM® Microdrive, Smart Media™ (SM), Secure Digital (SD), Multi Media Card (MMC), Memory Stick (MS), Memory Stick Pro, Memory Stick Magic Gate, Memory Stick Magic Gate PRO, Memory Stick Select) és a kimenetek-bemenetek csatlakozásait (Audio, USB 2.0, IEEE1394, eSATA, S-ATA).

Fontos: kérjük olvassa el figyelmesen és pontosan a panel alábbi szerelési utasítását. Ez lehetővé teszi a berendezés meghibásodásához vezető hibák kiküszöbölését, valamint a berendezés maximális teljesítményének elérését.

Rendszer követelmények

- PC számítógép egy szabad 3,5" slottal meghajtók számára.
- SATA portok szabad belső kivezetései.
- USB, audio, (Line Out, Mic) valamint FireWire (IEEE 1394) portok szabad belső kivezetései.
- Windows 98 vagy újabb operációs rendszer.

A doboz tartalma

- Panel PENTAGRAM P 7305,
- 4-pin USB kábel,
- 5-pin audio kábel,
- 16-pin USB&1394&SATA(3 az 1-ben) kábel,
- 4 szerelési csavar,
- Kivezető hátsó lemezcsik,
- CD lemez vezérlőkkel és használati utasítással,
- Használati utasítás.



Telepítés

A panel szerelése 3,5" slotban

Figyelem:

- Elektrosztatikus kislülések a panel elektronikus elemeinek meghibásodásához vezethetnek. A szerelés megkezdése előtt süsse ki az elektromos töltéseket, melyek a testén összegyűltek. Ezt megteheti a számítógépházának fémesei megérintésével.
 - Ne érjen hozzá a nyomtatott áramkörti lemezhez ill. a panel egyéb elektronikus elmeihez. A panelt mindig a műanyag házánál kell tartani.
 - Probléma esetén olvassa el a számítógépének használati utasítását.
1. A szerelés megkezdése előtt kapcsolja ki a számítógépet és kapcsolja le a tápvezetékot a tápegységről.
 2. Nyissa ki a számítógép házát.
 3. A ház első lapjáról távolítsa el annak a 3,5" slotnak fedőlapját, ahová a panel kerül.
 4. Kösse be valamennyi vezetékot a panelhez (információ a csatlakozási módszerről a következő szekcióban található) és helyezze be a panelt vezetékkel együtt a 3,5" slotban.
 5. Csavarja be a panelt a slotba a mellékelt csavarok segítségével.
 6. A számítógépház hátsó lapjáról vegyen le egy szabad PCI portot takaró lemezcsíkot.
 7. A levett lemezcsík helyére tegye be a külső be-kimenetek kivezetéseit tartalmazó lemezcsíkot.
 8. Kösse be a kábeleket a megfelelő USB csatlakozókhoz, hangkártyához (Line Out, Mic) valamint FireWire (IEEE1394) vezérlőhöz.



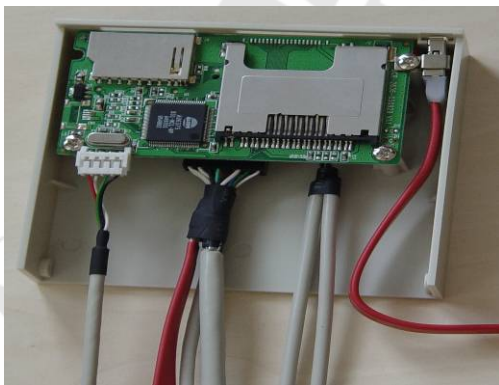
9. Kösse be a belső SATA csatlakozókat a megfelelő kivezetésekhez az alaplapon (olvassa el a SATA elhelyezésére és bekötési módjára vonatkozó információkat a számítógépe használati utasításából).



10. A szerelés befejezése után győződjön meg arról, hogy minden kábel helyesen be van kötve.
11. Csatolja be a számítógép házát és csatlakoztassa a tápvezetékét a tápegységre.
12. Kapcsolja be a számítógépet, a panelen piros LED-nek kellene meggyulladnia.

Csatlakoztató kábelek / a panel csatlakozásai

Kösse be a kábeleket a panelhez az alábbi ábrák és leírás szerint.



A készlet három kábelt tartalmaz, melyeket a panelhez kell bekötni.

- 4-pin fehér csatlakozót a panel bal oldalán (hátról nézve) össze kell kötni 4-pin USB kábellel (**Figyelem:** a csatlakozó úgy lett kialakítva, hogy a kábel csak egy módon beköthető).

- 16-pin fekete csatlakozót a panel közepén össze kell kötni a 16-pin USB&1394&SATA(3 az 1-ben) kábellel (**Figyelem:** a kábel dugója olyan pozícióban kell legyen, hogy a pócok (piros körben megjelölve) a felületén felfelé álljon, mint az alábbi ábrán).



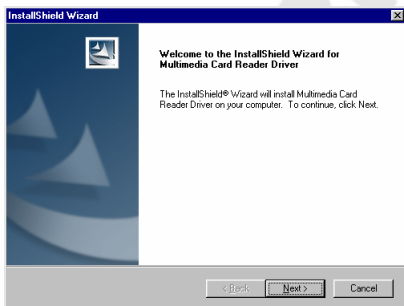
- A panel jobb oldalán (hátról nézve) található 5-pin csatlakozót össze kell kötni az 5-pin audio kábellel (**Figyelem:** a csatlakozó úgy lett kialakítva, hogy a kábel csak egy módon beköthető).

Kártyaolvasó vezérlők telepítése

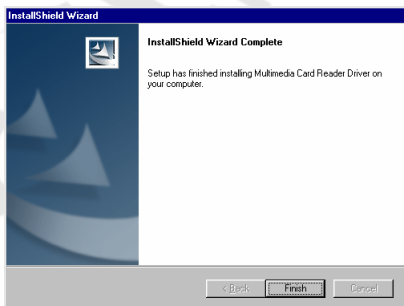
Vista/XP/2000/ME rendszerek esetén, a vezérlőket az operációs rendszer tartalmazza és automatikusan kerülnek telepítésre.

A vezérlők telepítése Windows 98 és 98 SE rendszerek esetén szükséges. Alább bemutatjuk a vezérlők telepítésének folyamatát.

1. Kapcsolja le a számítógépről a kártyaolvasót összekötő USB kábelt.
2. Helyezze be a mellékelt CD lemezt a CD/DVD meghajtóba. Menjen be a \Cardreader\USB 2.0 Multi Card Reader(Alcor)WINDOWS mappába és kétszer kattintson a „AM-Reader-98Drv-Setup”-ra.
3. Kattintson Next-re >, hogy folytassa a telepítést.

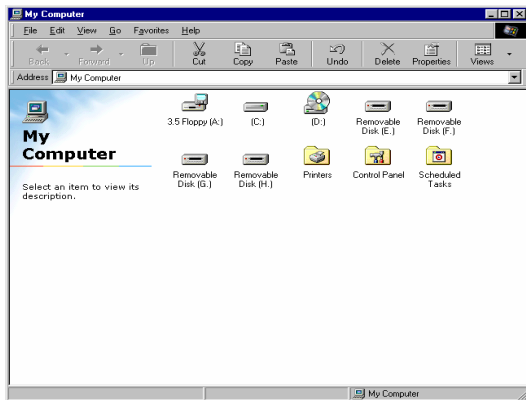


4. A telepítés befejezése után az alábbi ablak jelenik meg. Kattintson a Finish gombra, hogy fejezze be a telepítést.



5. Zárja le a számítógépet, kösse be az USB kábelt és kapcsolja be újra a számítógépet. A vezérlők automatikusan kerülnek telepítésre a rendszer indulása során.

6. A számítógép újraindítása és Sajtógép megnyitása után megjelennek az ikonok négy cserélhető lemezzel (Removable Disk). Mindegyik lemez a kártyaolvasó egyes bemenetét képviseli.



Műszaki adatok

Általános	
Méreték	101x91x25mm (szélesség x mélység x magasság)
Bizonylatok	CE
Direktívák	Kompatibilis RoHS-al
Czytník kart	
Kompatibilitás a standardokkal	<ul style="list-style-type: none"> • USB 1.1/2.0 specifikáció • USB háttértár osztályú meghajtó
Támogatott fájlrendszer	FAT 12/16/32/NTFS
Kártya slotok	CF/MD, SM, SD/MMC, MS/MS PRO/MS MG/MS MG PRO/MS SELECT
Támogatott memóriakártyák típusai	<ol style="list-style-type: none"> 1. CF: CF Type (I,II), Extreme CF, Extreme III CF, Ultra II CF, HS CF, XS-XS CF, CF Elite Pro, CF Pro, CF Pro II, IBM MD, Hitachi MD, Magicstore MD, 2. SM: SM, SM ROM 3. SD: SD, Extreme SD, Extreme III SD, Ultra II SD, SD Ultra X, Ultra speed SD, SD Pro, SD Elite Pro, HS SD, MMC, HS MMC, <u>Mini SD, HS Mini SD, MMC 4.0, HS RS MMC, RS MMC, RS MMC 4.0, DV-RS MMC, T-Flash, Micro SD, MMC Micro (szükség van adapterre)</u> 4. MS: MS, MS Pro, MS MG, MS MG Pro, Extreme MS Pro, Extreme III MS Pro, 5. Ultra II MS Pro, HS MS MG Pro, HS MS Pro, MS Rom, MS Select, <u>MS Duo, MS Pro Duo, MS MG Duo, MS MG Pro Duo, HS MS MG Pro Duo, HS MS Pro Duo, M2 (szükség van adapterre)</u>
Jelzés	A panel bekötését jelző LED
Támogatott operációs rendszerek	Windows 98, 98 SE, ME, 2000, XP, Vista
Csatlakozó kivezetése	100cm kábel (USB A típusú dugó)
Be-kimenetek csatlakozói	
eSATA Port	<ol style="list-style-type: none"> 1. eSATA csatlakozó kivezetése 2. 60 cm kábel (SATA dugó)
SATA Port	<ol style="list-style-type: none"> 1. SATA csatlakozó kivezetése 2. 100 cm kábel (SATA dugó)
Line Out aljzat	<ol style="list-style-type: none"> 1. Line Out csatlakozó kivezetése (lineáris kimenet) 2. 100 cm kábel (sztereo 3,5 mm dugó)
Microphone aljzat	<ol style="list-style-type: none"> 1. Microphone (mikrofon) csatlakozó kivezetése 2. 100 cm kábel (3,5 mm dugó)
USB 2.0 Port	<ol style="list-style-type: none"> 1. USB csatlakozó kivezetése (A típusú aljzat) 2. 100 cm kábel
IEEE1394 (FireWire) Port	<ol style="list-style-type: none"> 1. IEEE1394 csatlakozó kivezetése (6-pin aljzat) 2. 100 cm kábel (IEEE1394 dugó)

Figyelem: Műszaki adatok megváltoztathatnak előzetes tájékoztatás nélkül.



DEKLARACJA ZGODNOŚCI

Importer: **PENTAGRAM EUROPE SP. Z O.O.**
Adres: ul. Szyszkowa 35/37, 02-285 Warszawa

jako upoważniony przedstawiciel producenta deklaruje, że poniższy produkt:

Nazwa produktu: **PENTAGRAM Freezone Front Panel**
Modele: **P 7305-W, P 7305-B**

został wyprodukowany przy zastosowaniu następujących norm zharmonizowanych:

EN55022:1998+A1:2000+A2:2003: Class B
EN55024:1998+A1:2001+A2:2003
EN61000-3-2:2002+2:2005
EN61000-3-3:1995+A1:2001
EN 61000-4-2:2001
EN 61000-4-3:2002
EN 61000-4-4:2004
EN 61000-4-5:2004
EN 61000-4-6:2001
EN 61000-4-11:2004

Niniejszy produkt spełnia zasadnicze wymagania zawarte w:

- rozporządzeniu Ministra Gospodarki z dnia 15 grudnia 2005 r. w sprawie zasadniczych wymagań dla sprzętu elektrycznego (Dz. U. Nr 259 poz. 2172), dokonującym transpozycji europejskiej dyrektywy 73/23/EWG, dotyczącej wyposażenia elektrycznego przewidzianego do stosowania w pewnych granicach napięcia;

- rozporządzeniu Ministra Transportu i Budownictwa z dnia 27 grudnia 2005 r. w sprawie dokonywania oceny zgodności aparatury z zasadniczymi wymaganiami dotyczącymi kompatybilności elektromagnetycznej oraz sposobu jej oznakowania (Dz.U. Nr 265 poz. 2227), wdrażającym postanowienia dyrektywy Rady 89/336/EWG, dotyczącej kompatybilności elektromagnetycznej;

i w następstwie nosi oznakowanie CE.

Zgodność z zasadniczymi wymaganiami została potwierdzona certyfikatem nr R07013104E wystawionym przez Matrix Test Laboratory.

Miejsce i data:
Imię i nazwisko osoby upoważnionej:
Stanowisko:

Warszawa, 1.10.2007
Radosław Majkowski
Product Manager

